



## 2022 级现代物流管理专业 人才培养方案

专业代码	530802	培养层次	高职
系（部）	商贸物流系	教研室（组）	物流管理
专业建设委员会审核	经 年 月 日 专业建设委员会讨论，同意提交系部党政联席会审核。  专业建设委员会主任签字：		
系（部）党政联席会审核	经 年 月 日 系党政联席会议审核，同意上报。  系（部）负责人签字： <div style="text-align: right; margin-top: 20px;">年 月 日</div>		
马克思主义教学部审核	年 月 日	基础教学部审核	年 月 日
教务处负责人审核	年 月 日	分管院领导审核	年 月 日
院长办公会审核	经 年 月 日院长办公会审核，同意提交院党委会审定。  签字： <div style="text-align: right; margin-top: 20px;">年 月 日</div>		
党委会审定	经 年 月 日院党委会审定，同意实施。  签字： <div style="text-align: right; margin-top: 20px;">年 月 日</div>		



## 目 录

一、专业名称（专业代码）	1
二、入学要求	1
三、修业年限	1
四、职业面向	1
（一）职业面向分析	1
（二）相关竞赛分析	3
（三）相关证书分析	3
五、培养目标与培养规格	4
（一）培养目标	4
（二）培养规格	4
六、课程设置及要求	7
（一）课程体系构建	7
（二）课程设置及要求	12
（三）时序课周学时分配	28
（四）课程学分学时安排	29
（五）专业实践教学体系	29
七、教学进程总体安排	31
（一）教育教学活动按周分配表	31
（二）教学进程总体安排表	31
八、实施保障	37
（一）师资队伍	37
（二）教学设施	38
（三）教学资源	40
（四）教学方法	41
（五）学习评价	42
（六）质量管理	46
九、毕业要求	47
十、编制说明	48
（一）人才培养方案编制依据	48
（二）主要编制人员	48
十一、附录	49



# 2022 级现代物流管理专业人才培养方案

## (高职)

### 一、专业名称（专业代码）

表 1 专业名称及专业代码表

专业名称	现代物流管理	专业代码	530802
所属专业群名称	电子商务专业群		
群内专业及代码	电子商务（520701）、市场营销（530605）、 大数据与会计（530301）、大数据与财务管理（530301）		

### 二、入学要求

普通高级中学毕业、中等职业学校毕业或具备同等学力。

### 三、修业年限

全日制 3 年。

### 四、职业面向

#### (一) 职业面向分析

##### 1. 职业面向

职业面向分析如表 2 所示。

表 2 职业面向一览表

所属专业大类 (代码) A	所属专业类 (代码) B	对应行业 (代码) C	主要职业类别 (代码) D	主要岗位类别 或技术领域举例 E	职业资格证书或技能 等级证书举例 F
财经商贸 大类 (53)	物流类 (5308)	道路运输业 (54) 多式联运和运输代理业 (58) 装卸搬运和仓储业 (59)	管理(工业)工程技术人员 (2-02-30) 装卸搬运和运输代理服务人员 (4-02-05) 仓储人员 (4-02-06)	仓储主管 运输主管 物流销售主管 物流客户服务主管 冷链车间主管	选择下列证书之一: 物流服务师 1+X(供应链运营职业技能等级认证级) 1+X(物流服务师技能等级认证)



## 2. 职业发展路径

专业毕业生职业发展路径如表 3 所示。

表 3 专业毕业生职业发展路径一览表

岗位类型	岗位名称	岗位要求
目标岗位	仓储管理员	<ol style="list-style-type: none"> <li>1. 具备仓储设备知识，具有正确操作与保养设备的能力；</li> <li>2. 具备人际沟通能力，解决问题的能力；</li> <li>3. 能进行仓储统计、进出库管理、物料的盘点、账务处理能力；</li> <li>4. 能使用仓储设备知识，具有正确操作与保养设备的能力；</li> <li>5. 能掌握熟悉商品知识，具有正确维护和商品保养的能力。</li> </ol>
目标岗位	物流客服专员	<ol style="list-style-type: none"> <li>1. 具备良好的语言表达能力；</li> <li>2. 具有思维敏捷，具备对客户心理活动的洞察力；</li> <li>3. 能利用办公软件，进行各类函数大量数据的运算；</li> <li>4. 具有与项目客户的对接，对客户查询的货物运输信息进行跟踪和反馈能力；</li> <li>5. 能处理日常运输异常、突发事件或紧急情况。</li> </ol>
目标岗位	冷链运输管理员	<ol style="list-style-type: none"> <li>1. 具有冷链仓储运输等作业及优化实施的能力；</li> <li>2. 具有冷链物流设施设备运行与维护的能力；</li> <li>3. 具有冷冻冷藏技术应用、冷库管理及冷藏货品日常保管的能力</li> <li>4. 能利用冷链运输工具的知识，对冷链运输进行预处理；</li> <li>5. 能处理冷链运输的流程。</li> </ol>
目标岗位	物流营销专员	<ol style="list-style-type: none"> <li>1. 具备开发物流客户的业务能力；</li> <li>2. 能协助决策层制定公司相关物流政策及市场战略；</li> <li>3. 具备物流营销流程、市场分析、报告框架等业务能力；</li> <li>4. 具备一定的沟通和协调能力。</li> </ol>
目标岗位	配送员	<ol style="list-style-type: none"> <li>1. 具备配送方案的计划和执行能力；</li> <li>2. 具备配送中心运作、配送线路优化的组织能力；</li> <li>3. 具备运输管理、在途商品监控的操作能力；</li> <li>4. 具备管理、配送信息管理系统等业务能力。</li> </ol>
目标岗位	货运代理员	<ol style="list-style-type: none"> <li>1. 能处理货运代理的流程操作；</li> <li>2. 具备国际贸易管理、报税仓库管理、集装箱场站管理、电子商务管理等业务能力；</li> <li>3. 具有物流专业英语的读、写能力；</li> <li>4. 具备物流信息系统的操作能力。</li> </ol>

## 3. 典型工作任务与职业能力分析

典型工作任务与职业能力分析如表 4 所示。



表 4 典型工作任务与职业能力分析一览表

职业岗位名称	典型工作任务	职业能力要求			开设课程
		专业能力	社会能力	方法能力	
<b>仓储管理员岗位</b> (包括仓库主管、仓储经理、物流运营总监等)	1. 仓储与配送; 2. 分类管理; 3. 仓库工作流程; 4. 仓库盘点。	1. 对所管的物资,掌握其理化性质和保管要求,能针对性的采取管理措施。 2. 能对仓储管理技术充分掌握,并能熟练运用; 3. 能合理和高效地安排使用仓储设备。	1. 具备良好人际沟通能力; 2. 具备高效解决问题的能力; 3. 具备协调组织能力。	1. 能进行独立的决策和实施能力; 2. 具备数据整理和分析能力; 3. 具有统筹协调团队协作能力。	仓储与配送管理 冷链供应链管理 现代物流学 快递管理实务 货运代理
<b>物流客服专员岗位</b> (包括客户管理员、物流协调员、国际物流等)	1. 物流客户服务的运作过程; 2. 物流客户关系的维护和管理; 3. 客户服务的基本程序和方法。	1. 掌握职业能力、企业客户服务、客户管理等技能; 2. 能维护和建设客户管理体系的能力; 3. 能跟进物流过程中的异常件处理。	1. 具备谈话技巧和客户沟通能力; 2. 具备良好的语言表达能力; 3. 具备突发情况应急处理能力。	1. 能进行信息收集和筛选能力; 2. 具备数据整理和分析能力; 3. 能进行独立的决策和实施能力。	物流客服 现代物流学 物流营销 消费心理学
<b>冷链运输管理员</b> (包括冷链运输员、冷链配送员、调度员等)	1. 冷链运输工具和设备; 2. 制冷原理与制冷系统、易腐货物的冷藏原理; 3. 冷链运输装备与节能、冷库与冷藏技术; 4. 冷链物流安全与风险管理。	1. 能从事与冷链物流相关的物流业务运作; 2. 具备冷链物流设施设备运行与维护的能力; 3. 具备冷冻冷藏技术应用、冷库管理及冷藏货品日常保管的能力; 4. 掌握冷链技术和管理、冷链物流操作的技能。	1. 具备良好的组织协调能力; 2. 具备较强的学习能力; 3. 具备协调组织能力。	1. 具有统筹协调团队协作能力; 2. 具备全局逻辑思维能力; 3. 能进行信息收集和筛选能力。	冷链运输 食品冷冻冷藏技术 冷链供应链管理

## (二) 相关竞赛分析

本专业相关的竞赛有全省职业院校技能大赛中的“智慧物流作业方案设计与实施”赛项等,竞赛内容与课程的融合如表 5 所示。

表 5 专业相关竞赛分析一览表

赛项名称	组织机构	主要内容	拟融入的课程
智慧物流作业方案设计与实施	贵州省职业院校技能大赛组织委员会	物流作业方案设计模块、物流作业方案实施模块、物流管理 1+X 职业能力测评	现代物流学 仓储与配送管理 物流成本管理

### (三) 相关证书分析

本专业相关的职业技能等级证书是“1+X”供应链运营职业技能等级认证级、“1+X”物流服务师技能等级认证、助理物流师，证书内容与课程的融合如表 6 所示。

表 6 专业相关证书一览表

职业资格证书/职业技能等级证书名称	工作领域	工作任务	拟融入的课程
1+X(供应链运营职业技能等级认证级)	制造企业、商贸流通企业	根据供应链运营管理要求,对需求协调管理、采购管理、生产管理和物流管理等运作实施监督和指导。	现代物流学 冷链供应链管理 商品学
1+X(物流服务师技能等级认证)	生产、流通和服务领域	物品采购、货运代理、物流信息服务,并组织进行仓储运输、配送包装、装卸搬运、流通加工等。	现代物流学 仓储与配送管理等

## 五、培养目标与培养规格

### (一) 培养目标

本专业培养能够践行社会主义核心价值观，德、智、体、美、劳全面发展，具有一定的科学文化水平，良好的人文素养、职业道德和创新意识，精益求精的工匠精神，较强的就业创业能力和可持续发展的能力；掌握本专业知识和专业技术技能，面向新时代现代物流管理专业领域的职业群，能够从事企业从事冷链技术、仓储、运输与配送、采购、供应链管理工作，具备宽广视野、阳光心态、火车头精神的高素质技术技能人才。学生经过 3-5 年的成长，能够成长为现代物流管理专业领域独挡一面的企业运输主管、仓储主管、采购主管等，也可以铸就独立创业的本领。

### (二) 培养规格

本专业毕业生应在素质、知识和能力等方面达到以下要求。

#### 1. 素质

##### (1) 政治思想素质

坚定拥护中国共产党领导和我国社会主义制度，以习近平新时代中国特色社会主义思想为指导，具有深厚的爱国情感和中华民族自豪感；崇尚宪法、遵法守纪、崇德向善、诚实守信、尊重生命、热爱劳动，履行道德准则和行为规范，具有社会责任感和社会参与意识。

### （2）职业素质

具有良好的职业道德和职业素养。崇德向善、诚实守信、爱岗敬业，具有质量意识、服务意识、安全意识、信息素养、工匠精神、创新思维、创业精神；勇于奋斗、乐观向上，具有自我管理能力、职业生涯规划的意识，有较强的集体意识和团队合作精神，能够进行有效的人际沟通和协作。

### （3）身心素质

树立学生良好的生活理念养成锻炼身体的习惯，具备健康的体魄、心理和健全的人格，养成良好的卫生习惯与行为习惯，同时大学生还应具备稳定向上的情感力量，坚强恒久的意志力量，基本掌握运动知识和 1-2 项运动技能。

### （4）人文素养

培养本专业学生注重心灵自悟、灵魂陶冶，具有感受美、表现美、鉴赏美、创造美、发现美的能力。具有一定的审美情趣和人文素养，能够形成一两项艺术特长或爱好。热爱和追求真理，严谨、求实的科学精神，养成良好的生活、学习习惯以及自我管理能力。

## 2. 知识

### （1）通识知识

①掌握必备的社会主义核心价值观、习近平新时代中国特色社会主义思想、马克思主义等政治理论知识；

②具备基本的人文社科知识、国防知识、科学文化基础知识和中华优秀传统文化知识；



- ③熟悉与专业相关的法律法规以及环境保护、安全消防等知识;
- ④掌握青年生理心理及体育锻炼的基本知识;
- ⑤具备一定的文学、美学、音乐、艺术等方面的知识;
- ⑥掌握汉语言文字的应用表达和社会交往的基本知识和技巧;
- ⑦具备一定的英语听、说、读、写的基本知识。

#### (2) 专业知识

- ①掌握必备食品冷冻冷藏技术的相关应用知识;
- ②知晓和掌握物流包装、采购、运输管理的基本知识;
- ③掌握管理理念, 具备组织管理和经营管理的相关知识;
- ④掌握各类商品特性及管理方面的知识;
- ⑤掌握冷链物流的专业必备基础知识培养专业思维;
- ⑥掌握市场营销专业必备的基础知识, 培养专业思维;
- ⑦具备必备物流技术与装备、物流信息系统相关应用知识;
- ⑧掌握跨境电子商务运营等相关应用知识;
- ⑨掌握会计基础和物流成本管理控制的相关应用知识。

#### (3) 专业拓展知识

- ①知晓和掌握商务活动中各类礼仪, 培养良好个人修养, 以及具备一定商务谈判的基本知识;
- ②掌握基本办公技能, 熟练操作各类办公软件;
- ③掌握物流相关法律法规以及政策, 帮助学生树立法律意识;
- ④掌握快递管理和运营的相关应用知识;
- ⑤掌握跨境电商、货运代理等应用知识。

### 3. 能力

#### (1) 基本能力





- ①具有站在正确的立场、应用正确的思想和观点、分析和认识社会形势和问题、抵制错误思想和思潮的能力；
- ②具有良好的思想道德品质、团队意识和个人修养，遵纪守法；
- ③具有较强的口头表达、文字写作和人际沟通与交往能力；
- ④具有探究学习、终身学习、分析问题和解决问题的能力；
- ⑤有一定的文学美学及艺术欣赏能力，具有有品位的兴趣爱好或艺术特长；
- ⑥具有创新创业意识和一定的创新创业能力和管理能力；
- ⑦能熟练运用办公软件，进行文档编辑、数据处理、演示汇报；
- ⑧具有两项以上体育运动技能和良好的意志毅力，具有健全的心理、健康的身体和较强的心理承受能力及社会适应能力；
- ⑨能运用英语进行一般的日常生活工作交流，能阅读较简单的专业领域的文献资料。

## （2）职业核心能力

- ①具有较强的物流信息技术应用能力；
- ②能够具备会计基本技能指导应用到成本控制管理中；
- ③能够对物流市场进行分析，能够实施有效客户服务；
- ④具有较强的业务能力，能熟练操作快递管理和运营的技能；
- ⑤具有一定的冷链物流应用技能以及食品冷藏和加工操作技能；
- ⑥具有运输管理和供应链采购的相关应用能力；
- ⑦能够进行各类物品包装的一般操作的应用能力；
- ⑧能运用营销知识在日常工作中的专业能力；
- ⑨掌握电子商务运营等相关应用能力；
- ⑩具备物流相关法律法规以及相关政策具备一定法律应用能力。



## 六、课程设置及要求

### （一）课程体系构建

对接教育部颁布的《高等职业学校电子商务专业教学标准》和行业企业制定的《“1+X”物流管理职业技能等级标准》、《跨境电商 B2B 数据运营职业技能等级标准》等；落实教育部 2019 年 13 号、61 号文件精神，全面贯彻《中共中央国务院关于全面加强新时代大中小学劳动教育的意见》以及教育部印发的《大中小学劳动教育指导纲要（试行）》、教育部关于印发《高等学校课程思政建设指导纲要》的通知（教高[2020]3 号）、教育部办公厅印发《关于开展“网上重走长征路”暨推动“四史”学习教育的工作方案》的通知等文件精神，明确专业培养目标和规格，制定《岗位（群）工作任务及职业能力分析报告》。

深入分析学生现实需求，全年落实学生思想政治工作总体要求，强化“中国共产党党史、新中国史、改革开放史、社会主义发展史”教育，明确专业知识目标、能力目标、思政目标，制定《专业人才培养质量标准》（《毕业生质量标准》）。依据《专业人才培养标准》（《毕业生质量标准》），构建“公共基础必修课+公共基础选修课+群共享课+专业基础课+专业核心课+专业（拓展）选修课+实践性教学课+素质教育课”的课程体系，切实做到“书证融通”。

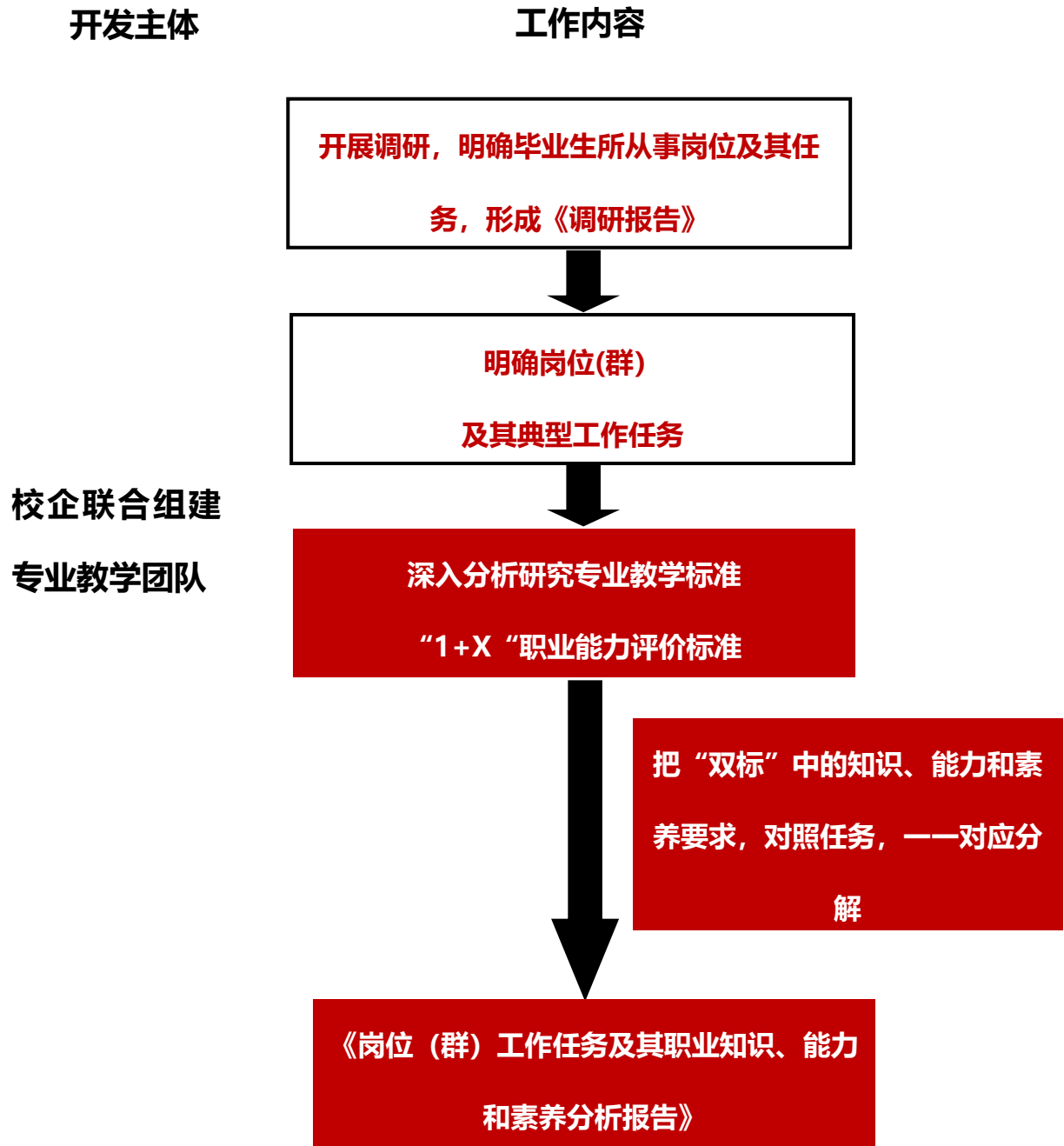


图1 《岗位(群)工作任务及职业知识、能力和素养分析图》

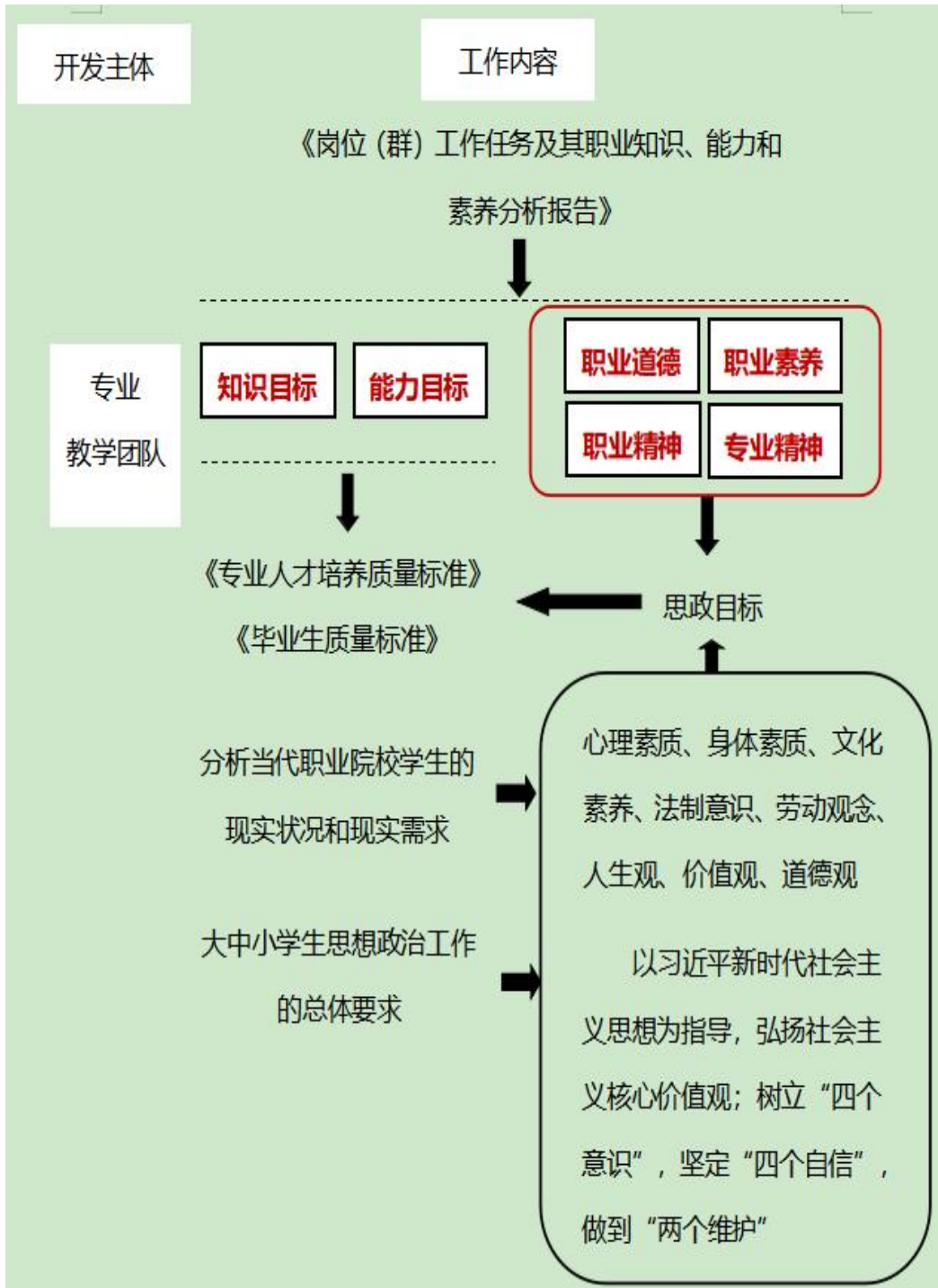


图2 《专业人才培养质量标准》（毕业生质量标准）制定流程图

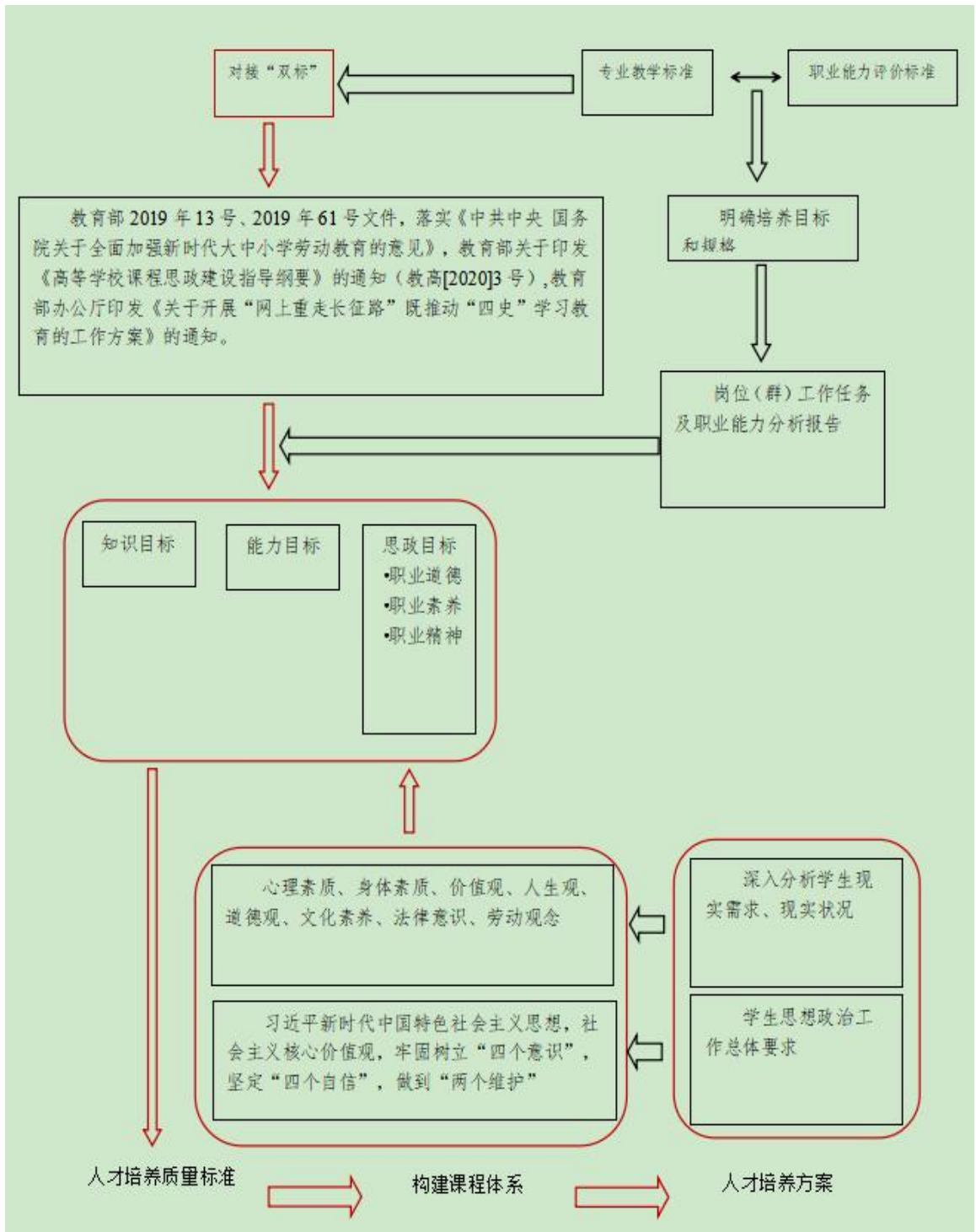


图 3 人才培养方案开发思路框架图

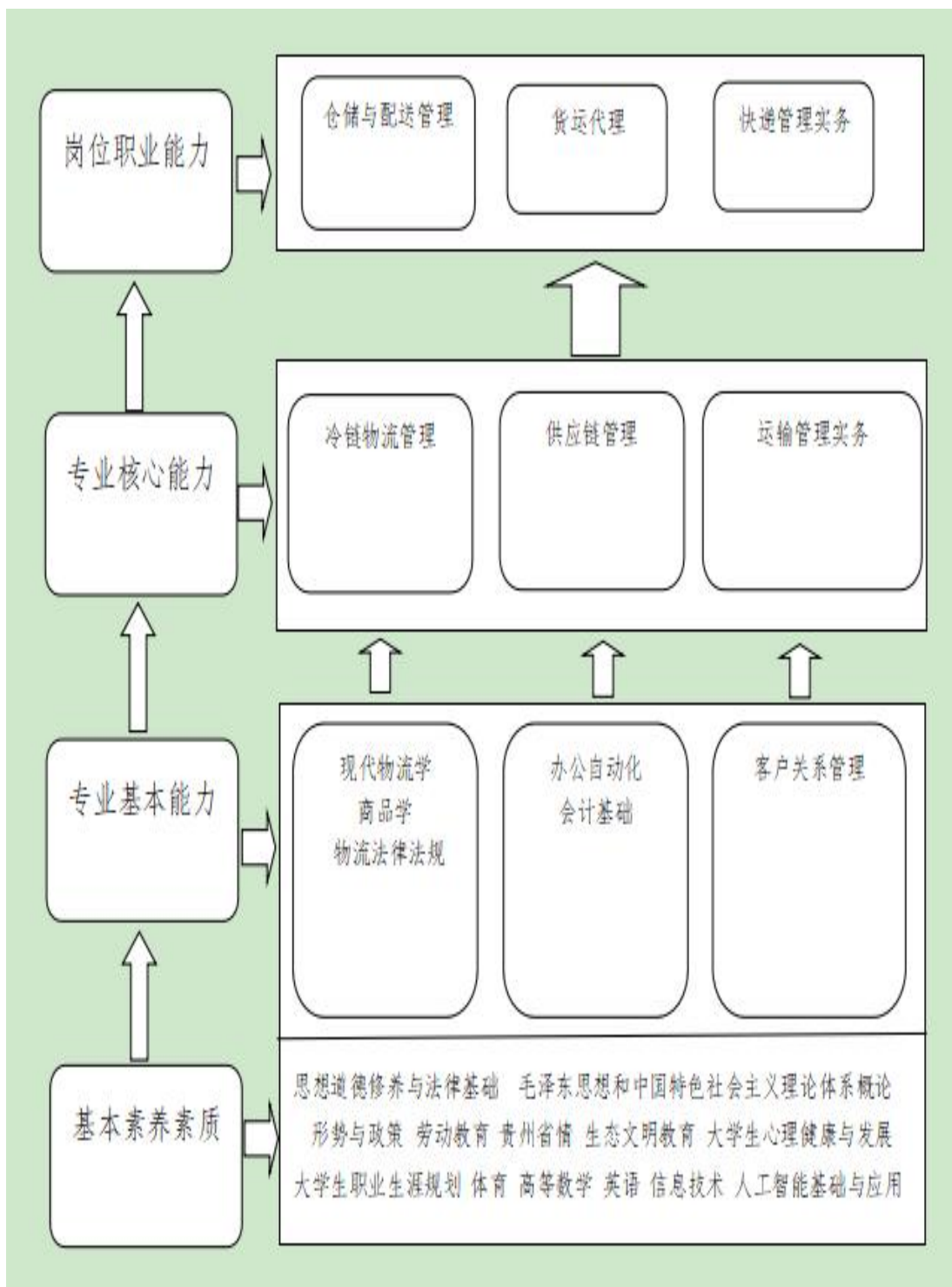


图 4 课程体系架构图

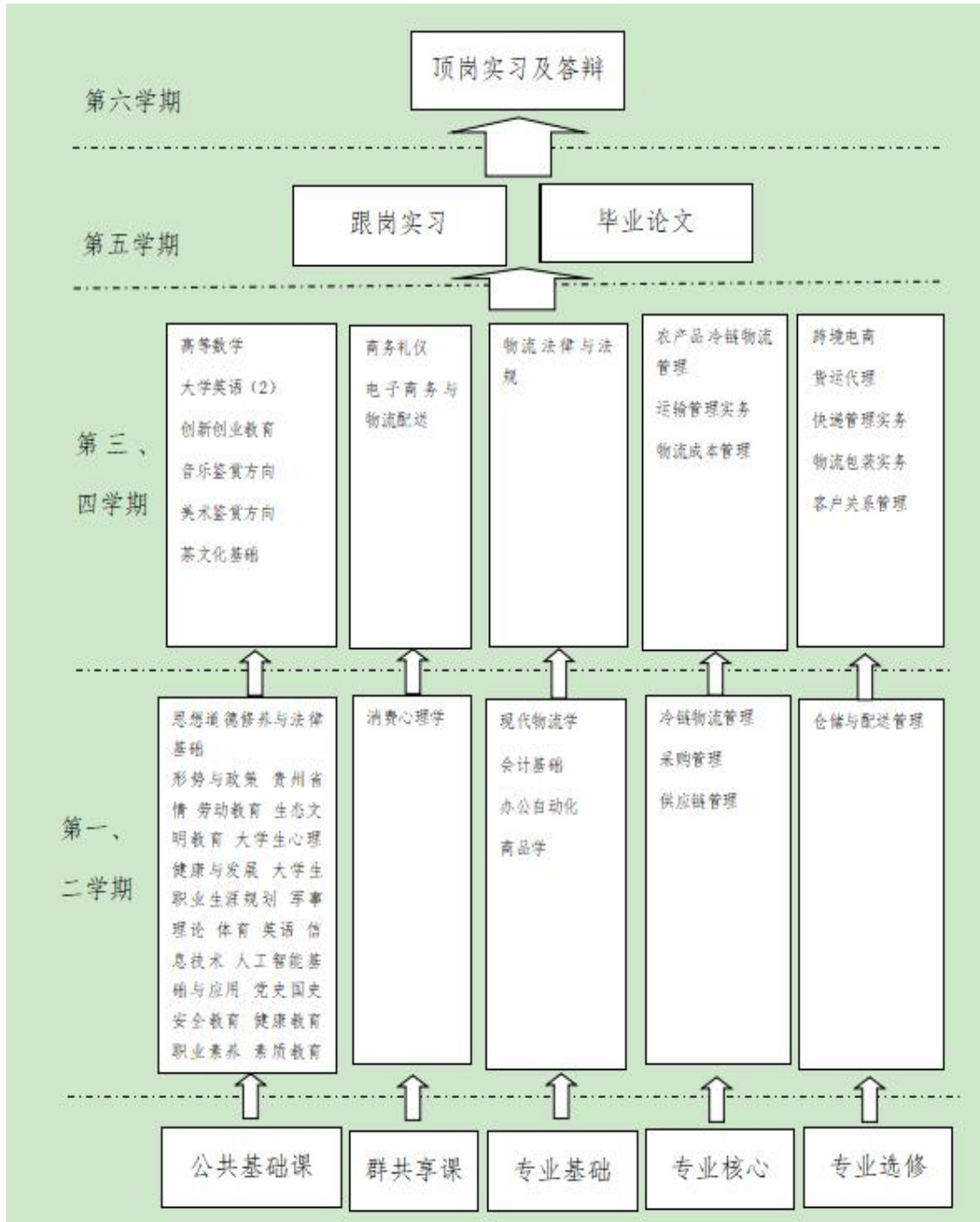


图5 课程学习导航

## (二) 课程设置及要求

### 1. 公共基础必修课程设置及要求

公共基础必修课共设置 17 门，课程设置及要求如表 7 所示。



表 7 公共基础必修课程设置及要求

序号	课程名称	学分	学时	课程目标	主要教学内容	教学要求
1	思想道德与法治	3	54	本课程的课程目标是加强学习法律与道德的理论知识,结合实践教学体验,引导大学生提高思想道德素质与法治素养,深刻领悟“两个确立”的重大意义,提高学生政治站位,使大学生成长为德智体美劳全面发展的社会主义事业的合格建设者和可靠接班人。	绪论、人生的青春之问、坚定理想信念、弘扬中国精神、践行社会主义核心价值观、明大德守公德严私德、尊法学法守法用法。	通过本课程的学习,使大学生深刻明白大学生的历史使命和成才目标,强调思想道德素养对个人成长成才以及社会建设的重大意义,培养和践行社会主义核心价值观,树立正确的道德观与法治观。通过理论教学与实践教学相结合的方式,使学生深刻领悟知行合一。
2	习近平新时代中国特色社会主义思想概论	3	54	通过学习,让学生了解习近平新时代中国特色社会主义思想的内涵,不断深化对习近平新时代中国特色社会主义思想的系统认识,逐步形成对拥护党的领导 and 社会主义制度、坚持和发展中国特色社会主义的认同、自信和自觉。	新时代坚持和发展中国特色社会主义;实现中华民族伟大复兴的中国梦;坚持和加强党的全面领导;坚持以人民为中心;坚持深化改革开放;推动经济高质量发展;发展社会主义民主政治;铸就中华文化新辉煌;不断提高社会建设水平;建设天蓝地绿水清的美丽中国;中华民族伟大复兴的坚强保障;携手构建人类命运共同体;当代青年要成为堪当民族复兴大任的时代新人。	围绕学习习近平新时代中国特色社会主义思想这条主线,主要以系统学习和理论阐释的方式,运用理论与实践、历史与现实相结合的方法,引导学生全面深入地理解习近平新时代中国特色社会主义思想的理论体系、内在逻辑、精神实质和重大意义。
3	毛泽东思想和中国特色社会主义理论体系概论	2	36	本课程的课程目标是了解马克思主义,明确马克思主义中国化的必要性,全面正确的理解毛泽东思想、邓小平理论、“三个代表”重要思想和科学发展观;掌握习近平新时代中国特色社会主义思想,增强“四个自信”,培养社会主义建设者和接班人。	马克思主义中国化的必要性,毛泽东思想、邓小平理论、“三个代表”重要思想和科学发展观的形成及主要内容,习近平新时代中国特色社会主义思想。	通过本课程的学习,使学生认识掌握中国化马克思主义的基本理论和精神实质;坚定走中国特色社会主义道路的信念,树立实现中华民族伟大复兴的共同理想;培养学生运用马克思主义中国化理论的立场、观点和方法分析和解决问题的能力;使学生具备建设社会主义现代化事业应有的基本政治素质和相应的能力。使学生深刻把握四个自信,两个维护的丰富内涵,从而自觉地投身社会主义建设中来。





序号	课程名称	学分	学时	课程目标	主要教学内容	教学要求
4	形势与政策	1	32	本课程的课程目标是通过专题化形势教育学习,使学生了解新时代的特点和要求,理解党和国家方针政策的作用和意义,正确认识与把握国际与国内形势,坚定马克思主义政治立场,培养有本领、有担当、有理想的时代新人。	党的理论创新最新成果,新时代坚持和发展中国特色社会主义的生动实践,世界和中国发展大势。	通过本课程的学习,使大学生能够厘清国际国内形势,深刻认识党和国家事业取得的历史性成就、发生的历史性变革、面临的历史性机遇和挑战;引导学生用习近平新时代中国特色社会主义思想武装头脑,培养担当民族复兴大任的时代新人。
5	劳动教育	1	18	本课程的课程目标是准确把握社会主义建设者和接班人的劳动精神面貌、劳动价值取向和劳动技能水平的培养要求,全面提高学生劳动素养,帮助学生树立正确的劳动观念,掌握基本的劳动知识和技能,培育积极的劳动精神。	劳动与劳动教育、大学生劳动价值观、劳动情感与态度、劳动科学知识、劳动实践、劳动与全面发展。	理解劳动是人类发展和社会进步的根本力量,树立劳动最光荣的思想观念。掌握基本的劳动知识和技能,能够自觉自愿、认真负责、安全规范、坚持不懈地参与劳动,形成诚实守信、吃苦耐劳的品质。珍惜劳动成果,养成良好的消费习惯,杜绝浪费。知识传授与价值引领同步,引导学生知行合一。
6	贵州省情	1	18	本课程的课程目标是让学生基于国情学习了解贵州发展的新形势特征,掌握贵州未来发展规划蓝图,激发学生“参政贵州”与建设祖国的热情,增强学生对贵州优秀文化的认同感,增强大学生助力贵州发展的责任感与使命感,为奋力谱写贵州新篇章添砖加瓦。	贵州自然人文环境、贵州的历史及文化、贵州经济、贵州政治。	通过本课程的学习,使学生理解贵州省情的基本概念,了解贵州省特点,摸索贵州发展规律;理论联系实际,科学把握贵州经济社会发展情况及其未来趋势;引导大学生热爱家乡、热爱贵州、热爱祖国,潜移默化地积极参与开发和建设贵州。



序号	课程名称	学分	学时	课程目标	主要教学内容	教学要求
7	生态文明教育	1	16	本课程旨在学习与领悟习近平生态文明思想,提高学生综合生态素质,培养学生的生态人格,使学生对人与自身、人与他人及人与自然的和谐共生关系有更加深刻的认识和理解,提升学生的生态文明素养,形成生态文明意识,养成良好的生态文明习惯。	文明史、文明观和生态观,中国共产党生态文明理论,习近平生态文明思想,生态系统与生物多样性,生态环境的污染与治理修复,气候变化与能源问题,当代中国生态文明建设实践,生态产业建设,贵州的可持续发展道路,共建生态文明社会。	通过本课程的学习,要求学生明确生态文明的基本概念与内涵,了解中国共产党生态文明理论,深刻理解习近平生态文明思想;了解人类文明的发展历程及生态文明新形态的形成背景,认清中国生态文明建设面临的主要挑战与发展方向。通过本门课的学习了解贵州关注民生、造福百姓系列工程,了解生态文明引领城市文明的含义,思考如何践行生态文明观、做新时代“生态文明人”。
8	大学生心理健康与发展	2	36	本课程的目标是普及心理健康知识,增强大学生的自我心理调适能力,帮助大学生解决身心发展过程中的心理问题,提高大学生的心理健康水平和综合素质,促进大学生健康成长,全面发展。	大学生心理健康导论,在高校开展心理咨询,常见心理障碍表现,自我发展,人格完善,职业规划,情绪管理,人际关系,青春时期,压力管理,危机干预。	通过本课程的学习,使学生了解心理学的有关理论和基本概念,明确心理健康的标准及意义,了解大学阶段人的心理发展特征及异常表现,掌握自我调适的基本知识。了解自身的心理特点和性格特征,正确认识自己、接纳自己,在遇到心理问题时能够进行自我调适或寻求帮助。积极探索适合自己并适应社会的生活状态。通过心理健康教育与调适使学生提高心理健康水平和综合素质,促进大学生健康成长,全面发展。
9	大学生职业生涯规划	1	18	本课程的课程目标是引导大学生树立职业生涯发展的自主意识,明晰所学专业的发展方向 and 所需具备的职业素养;树立正确的职业理想和择业观念,科学规划个人职业生涯,掌握必要的求职择业方法和技巧,正确选择职业发展方向,为成才与发展奠定基础。	认识职业生涯规划、职业兴趣探索、职业性格探索、职业价值观探索、职业技能探索、工作世界探索、决策与行动、管理与评估。	通过本课程的学习,要求学生了解职业生涯与规划相关概念,明晰职业发展与人生规划的关系,清楚认识自己的特性、职业的特性以及社会环境;掌握基本的劳动力市场信息以及相关的职业分类知识等,树立职业生涯规划意识,确立正确的人生观、价值观。使学生自觉把个人发展和国家需要、社会发展相结合,为个人的职业生涯发展和社会发展主动付出积极的努力。



序号	课程名称	学分	学时	课程目标	主要教学内容	教学要求
10	军事理论	2	36	本课程的课程目标是掌握基本的军事理论，增强国防观念和国家安全意识，强化爱国主义、集体主义观念，加强组织纪律性，为中国人民解放军训练后备兵员和培养预备役军官打下坚实基础。	中国国防、国际战略环境、军事思想、军事高技术、信息化战争、军队共同条令教育与训练、轻射击、战术、军事地形学及其应用、综合训练。	了解我国的国防历史和国防战略环境，增强依法建设国防的观念；了解军事思想的形成和发展，树立科学的战争观和方法论；掌握当代高技术战争的形成及特点，增强国家安全意识。以课堂教学和教师面授为主，学生自学为辅，结合知识传授，全面实施课程思政，注重知识传授与价值引领同步。
11	军事技能训练	2	112 (不计入总学时)	本课程的课程目标是掌握基本军事理论与军事技能，增强国防观念和国家安全意识，强化爱国主义、集体主义观念，加强组织纪律性，促进大学生综合素质的提高。	内务条令、纪律条令、队列条令、阅兵。	掌握基本的军事技能和军事素质，有良好的体魄、严明的组织纪律性、强烈地爱国热情、善于合作的团队精神，为中国人民解放军训练后备兵员和培养预备役军官打下坚实的基础。坚持按纲施训、依法治训原则，积极推广模拟训练，做到理论和实践的有机融合。
12	体育与健康(1)	2	36	本课程的课程目标是让学生掌握科学的体育锻炼方法，促进学生身体素质、运动技能、体育认知水平等综合素质的全面提升，培养学生终身体育锻炼意识，引导学生养成健康、积极、向上的生活方式和锻炼习惯。	大学生健康教育、体质健康测试项目练习、田径(短跑、中长跑、接力跑、跳高、跳远、铅球等)、健身气功-八段锦、24式简化太极拳、飞盘运动等。	掌握大学生体质健康测试内容与方法，使学生掌握田径运动项目，发展学生速度、耐力、灵敏等运动素质，懂得科学的体育锻炼方法；了解武术基本功，学会健身气功-八段锦、24式简化太极拳、飞盘运动等。讲练结合，传授健康知识同时，全面实施课程思政，注重知识传授与价值引领同步。
13	体育与健康(2)	2	36	本课程的课程目标是让学生掌握科学的体育锻炼方法，促进学生身体素质、运动技能、体育认知水平等综合素质的全面提升，培养学生终身体育锻炼意识，引导学生养成健康、积极、向上的生活方式和锻炼习惯。	体育专项选修课:篮球、足球、排球、羽毛球、网球、武术、健美操。	掌握各专选项目的基本技术，了解比赛基本规则。使学生充分体验各项运动的健身价值，增强学生各项身体素质，提高学生体育兴趣水平。结合知识传授，全面实施课程思政，培养学生团队意识、拼搏精神、创新能力等意志品质，养成终身体育的习惯。



序号	课程名称	学分	学时	课程目标	主要教学内容	教学要求
14	体育与健康(3)	2	36	本课程的课程目标是让学生掌握科学的体育锻炼方法,促进学生身体素质、运动技能、体育认知水平等综合素质的全面提升,培养学生终身体育锻炼意识,引导学生养成健康、积极、向上的生活方式	体育专项选修课: 篮球、足球、排球、羽毛球、网球、武术、健美操。	掌握各专选项目的基本技术,了解比赛基本规则。使学生充分体验各项运动的健身价值,增强学生各项身体素质,提高学生体育兴趣水平。结合知识传授,全面实施课程思政,培养学生团队意识、拼搏精神、创新能力等意志品质,养成终身体育的习惯。
15	大学语文(1)	2	36	本课程的课程目标是传授语文知识,提高学生运用语言文字的能力。同时向各专业学生传播中华民族优秀的思想文化,增强学生综合人文素质。	散文、诗歌、小说、话剧。	提高文学鉴赏水平,提升大学生的人文素养、人文精神,进一步提高语言文字的实际应用水平,为学好本专业各类专业课程及接受通才教育打下坚实基础。知识传授同时,全面实施课程思政,注重知识传授与价值引领同步。
16	信息技术(计算机基础)	2	36	本课程的课程目标是了解计算机常见的软硬件知识,学会使用办公自动化软件及一些常用工具软件,对学生将来工作、生活起到一定的辅助作用。总体上起到提高学生信息技术素养的作用。	计算机的基本知识、操作系统、文字处理软件 Word、Excel 及 PowerPoint 的使用。	掌握信息技术的基本知识和办公软件的基本操作技能。了解互联网的基本知识,能综合使用各种技能完成工作任务。讲练结合,理实一体,结合知识传授,全面实施课程思政,注重知识传授与价值引领同步。
17	人工智能基础与应用	2	36	本课程的课程目标是掌握人工智能的基本概念、现状及发展历程,了解人工智能的技术基础、应用技术和应用领域及行业,开阔知识视野,为将来更加深入的学习和运用人工智能相关理论和方法解决实际问题奠定初步基础。	人工智能概念、现状及发展历程,人工智能的基础支撑技术,人工智能的应用技术以及人工智能的行业应用。	对人工智能从整体上形成较全面和清晰的系统认识,掌握人工智能的基本概念、现状及发展历程,了解人工智能的技术基础、应用技术和应用领域及行业,开阔学生知识视野、提高解决问题的能力。讲练结合,理实一体,结合知识传授,全面实施课程思政,注重知识传授与价值引领同步。
小计		34	534			



## 2. 公共基础先修课程设置及要求

公共基础选修课共设置 10 门，课程设置及要求如表 8 所示。

表 8 公共基础选修课程设置及要求

序号	课程名称	学分	学时	课程目标	主要教学内容	教学要求
18	党史国史	2	36	本课程的课程目标是使学生了解党和国家发展的来龙去脉，了解党和国家的重大事件，了解党和国家的重要人物。通过学习，掌握历史规律，分析世界大势，认清世界发展趋势。	党史：新民主主义革命、社会主义革命、社会主义建设、改革开放、中国特色社会主义发展史；国史：中国古代史、中国近代史、中国现代史。	通过该课程的学习，使学生了解中国共产党和中国的发展历史，具体掌握在中国共产党成长过程中、在我国的发展过程中的重大历史事件，使学生树立正确的历史观，培育学生的爱国、爱党意识，在纷繁复杂的意识形态碰撞中，坚持初心，牢记使命。激发学生爱国情怀，从而自觉地投身于国家的发展民族的复兴伟大事业中来。
19	安全教育	1	18	本课程的课程目标是了解大学生安全教育的必要性和重要性，掌握必备的安全常识，增强法律意识和安全意识。	拒绝暴力、警惕盗窃、谨防诈骗远离传销、自我保护防性侵害、切勿酗酒、戒除赌博、拒绝毒品消除火患、预防疾病、调整身心健康、文明上网、出行安全等。	了解安全信息、相关的安全问题分类知识以及安全保障的基本知识。掌握安全防范技能，树立起安全第一的意识，树立积极正确的安全观，把安全问题与个人发展和社会发展相结合，为构筑平安人生主动付出积极的努力。知识传授与价值引领同步，引导学生知行合一。
20	职业素养	1	18	本课程的课程目标是根据企业用人标准，对学生进行职业素养的认知教育，让学生明确应该具备的职业素养，使学生成为“职校人”。	修订我的学业计划、常说谢谢、感恩的心、中国梦、爱国情、在团队中成长、在协作中进步、户外拓展训练、弘扬工匠精神。	培养学生职业责任心和适应环境变化的能力；培养自我学习、自我发展、与人交流合作的能力；培养良好的职业道德与创新能力。以课堂教学为主，结合知识传授实施课程思政，注重知识传授与价值引领同步。



序号	课程名称	学分	学时	课程目标	主要教学内容	教学要求
21	健康教育	1	18	本课程的课程目标是让学生了解健康的意义、标准，了解防治的方法，掌握健康的基本内容，扩展学生的知识面，提高学生珍爱生命的意识，为学生今后更好地工作和学习提供健康方面的指导。	健康教育概述、健康生活方式的养成、疾病的认识和预防、健康体检与保健、心理健康的认识和理解、性与生殖健康、安全应急与避险措施。	了解健康的概念，建立科学的健康观，以科学的态度和方法来认识和处理健康问题。学会自我保健，自我调适，更好的认识自己，促进自我身心健康的发展。 知识传授与价值引领同步，全面实施课程思政，引导学生知行合一。
22	音乐鉴赏方向	1	18	本课程的课程目标是培养学生健康审美情趣和感受体验，鉴赏音乐美的能力，树立正确的审美观念，突出艺术学科特点，寓思想品德教育于音乐之中，陶冶情操，提高修养，促进学生全身心全面健康发展。	乐理知识与音乐审美、歌曲演唱知识与欣赏、西洋乐器与名作欣赏、民族乐器与名作欣赏、中国近现代流行音乐发展与欣赏。	了解音乐产生的背景、理解音乐语言、掌握音乐的基本规律，学会如何欣赏不同类型的音乐作品，为以后继续学习音乐课程打下了良好基础。教学中理论和实践有机融合，全面实施课程思政，陶冶情操，提高学生自身修养。
23	美术鉴赏方向	1	18	本课程的课程目标主要是培养学生审美能力和审美判断力，引导学生对美术史和现实生活中的美术进行鉴赏，陶冶学生性情，增强学生视觉感受力和审美判断力。	中国绘画与书法鉴赏、外国绘画鉴赏、工艺和雕塑艺术鉴赏、现代设计和视觉传达设计鉴赏、学会鉴赏身边的美术。	了解并熟悉中外和古今美术作品，掌握美术鉴赏的艺术语言。学会用独特的艺术语言对中外美术作品进行鉴赏和分析，教学中理论和实践有机融合。全面实施课程思政，培养学生知识、能力、素养的协调发展。
24	创新创业及就业指导	1	18	本课程的教学目标是掌握创新创业及就业的基本原理和实践方法，了解创新创业与就业的最新发展。帮助学生树立正确的就业观，为培养大学生的创业精神、创新技能和创业才干打下扎实的基础。	创新创业思维、创业启动、创业的创新运营、创业发展、就业政策法规、就业形势分析、就业准备、求职择业方法和技巧等专题。	掌握创新创业与就业的基本知识，了解创新创业与就业实践的最新发展。培养学生创新创业精神，提高学生综合素质和就业创业能力。教学中全面实施课程思政，引领学生树立科学的创新创业观、就业观，切实提高创新创业能力和就业能力。



序号	课程名称	学分	学时	课程目标	主要教学内容	教学要求
25	茶文化基础	1	18	本课程的目标是了解茶文化知识，识别各类茶并掌握各种茶叶冲泡技巧，能正确运用茶文化知识，提高综合素质，增强职业变化的适应能力。	茶文化知识、茶基础知识、茶艺表演。	能够认识六大类茶的功效、名品、鉴赏、购买和保存方法等茶类知识。使学生认识冲泡用具的使用以及茶叶冲泡的程序、手法和服务礼仪。同时能陶冶情操，净化心灵，建立和谐人文关系，提高综合人文素养。 讲练结合，知识传授同时，全面实施课程思政，注重知识传授与价值引领同步。
26	素质教育（三个蔚然成风）	6	108（不计入总学时）	本课程以立德树人为根本，以品德提升、人文修养、身心素质为重点，以提高学生综合素质和能力为目标，构建覆盖课堂教学和校园文化活动的素质教育体系，把学生培养成具有高尚的道德情操、高品位的文化修养、健康体魄以及健全人格的人。使学生学会做人，学会生活，学会健体，为学生学业成就与事业成功奠定坚实基础。	经典诵读：内容包括经典古诗词、现当代经典作品、习近平总书记重要讲话精神、时事政治等； 体育锻炼：以“运动世界 APP 环校园跑”为载体，实行课外定向健身跑； 培养精益求精的习惯：包括生活、劳动、卫生、礼貌、言谈举止等习惯。	本课程持续深化学院三个蔚然成风，培养学生爱学习、强健康、有礼貌的高尚品质。通过经典诵读使学生了解、熟悉中华优秀传统文化传统，丰富文化底蕴，激发广大学生对优秀文化和祖国语言文字的学习和热爱。通过体育锻炼，发挥学生参与课外体育锻炼的积极能动性，促进学生身心健康发展、强健学生体魄。通过精益求精的习惯的培养，完善学生的行为习惯，提高学生自身修养，实现学生的可持续发展。
27	中华优秀传统文化	2	36（不计入总学时）	本课程的课程目标是了解、熟悉中华优秀传统文化，引导学生自觉继承传统文化，增强民族自信心、自尊心和自豪感，增强文化自信，激发强烈的爱国主义情感。	经典古诗词、现当代经典作品、习近平总书记重要讲话精神、时事政治等。	加强学生对中华文化的认知，了解中华文化的精神。增强学生弘扬中华优秀传统文化的自觉性，提升对中国特色社会主义文化的自信力和对社会主义核心价值观的践行力。
小计		17	162			



### 3. 专业群共享课程设置及要求

专业群共享课共设置 5 门，课程设置及要求如表 9 所示。

表 9 专业群共享课程设置及要求

序号	课程名称	学分	学时	课程目标	主要教学内容	教学要求
28	商务礼仪	2	36	通过学习，使学生树立正确的商务交往理念，熟悉商务交往规则，掌握职业形象塑造、商务活动中的高效沟通方法，能有效策划、组织商务活动。培养学生成为德智体美劳全面发展的社会主义事业的合格建设者和可靠接班人。	课程主要教学内容：形象礼仪、举止礼仪、接访礼仪、沟通礼仪、办公室礼仪、求职礼仪、商务接待、商务宴请、商务公关、商务沟通、商务谈判、商务会议等文明礼仪修养基本规范知识。	理论与实训相结合，培养学生商务礼仪和社交礼仪，树立商务礼仪交往理念，理解服饰、仪表、仪态、商务活动等礼仪方面专业知识，掌握商务活动中形象、仪表、仪态、职业形象塑造。
29	消费心理学	2	36	通过本课程的学习，学生在未来的营销工作中能够更好地把握消费者的心理特点和规律，根据不同消费者的心理需求，制定营销策略方案，提高营销工作的针对性和有效性。同时培养学生学会自我保健，自我调适，更好的认识自己，促进自我身心健康的发展。知识传授与价值引领同步，引导学生知行合一。	主要教学内容：消费者的心理活动过程，消费者的个性心理特征，影响消费者行为的心理因素，消费者购买过程的心理活动，社会环境对消费心理的影响等。	通过这门课程的学习，培养学生养成善于观察和思考的能力，通过观察商品、选择商品品牌、决策购买方式、使用商品形成心理感受和体验、向生产经营单位提供信息反馈等
30	电子商务与物流配送	2	36	通过对电子商务物流与配送知识这门课程的学习，使学生掌握电子商务物流与配送的相关知识、帮助学生掌握的商品分类、编码、整配货等理货技能，为学生学习其他电子商务专业知识奠定良好的理论基础，为学生日后从事电子商务物流与配送工作打下良好的基础，相应国家政策，推动电子商务物流配送的区域发展。	本课程是物流管理专业的一门专业基础课程。旨在培养学生依据用户订货要求对其进行的一系列分类、编码、整理、配货等理货工作的能力，并充分了解将有确定数量、规格要求的商品按约定时间、地点传递到用户手中的活动过程。	以物流管理、客户服务等职业岗位业务处理能力培养为重点，培养学生在电子商务物流方面的应用能力，养成基本的物流职业素养，为将来从事电子商务物流工作奠定坚实的基础。





序号	课程名称	学分	学时	课程目标	主要教学内容	教学要求
31	会计基础	2	36	通过这门课程的学习,培养学生学习的主动性、目的性,培养学生独立思考能力、灵活运用能力、应变能力和创新能力,提高学生总体把握基础会计知识的能力。培养学生一丝不苟的工作作风与工匠精神。	主要教学内容: 认知会计、设置会计账户与认识记账方法、运用记账方法、填制与审核会计凭证、设置与登记会计账簿、编制会计报表等。	本课程注重基础知识的讲解,要求学生掌握会计的基本原理,会计核算的基本准则,会计要素的概念和分类,以及会计科目、帐户、会计分录、会计凭证、帐簿、报表等概念;对会计报表的编制进行简易地操作,掌握资产负债表的合并项核算。
32	商品学	2	36	通过这门课程的学习,培养学生商品管理能力,增强商品知识,有效提高商品经营与管理能力。培养学生具备一定的诚信意识、质量意识、安全意识。	主要介绍: 商品认知、商品技术管理、商品监督管理和商品消费。	本课程是一门介绍商品学的通用课课程。本课程定位于介绍商品学的通用课课程,同时也是理论性与实践性均较强的一门综合性课程,教学中要求理论必须与实践密切结合。
小计		10	180			

#### 4. 专业基础课程设置及要求

专业基础课共设置 5 门, 课程设置及要求如表 10 所示。

表 10 专业基础课程设置及要求

序号	课程名称	学分	学时	课程目标	主要教学内容	教学要求
33	现代物流学	4	72	通过这门课程的学习,培养学生物流管理系统知识以及实施和操作能力。培养学生在十四五规划当中强调的“降本、增效、提质”的物流服务意识。	主要介绍现代物流和物流管理思想及原理为主要理论构架,系统地阐述了物流与物流管理的基础知识,为学生深入学习物流业务、物流管理知识和技能奠定了基础。	通过本课程的学习,依据经济管理类实践性、应用性强的特点,教学力求突显基础性、实践性和发展性的统一,强调创新能力的培养,重在阐明实践应用价值,拓宽基础知识面,注意与相关课程的衔接,强化能力训练与能力迁移,使基本文化素养和一般能力的培养与职业能力的培养相结合。



序号	课程名称	学分	学时	课程目标	主要教学内容	教学要求
34	快递管理实务	2	36	通过这门课程的学习,培养学生掌握快递操作基本知识和快递管理知识,具有解快递业实际问题,掌握快递网点管理运作的实用知识和技能,培养快递管理服务的人才。增强学生“四个自信”,具有实干精神。	主要教学内容:快件揽收、快件处理、快件派送以及客户服务,等内容。	学生通过系统的课程学习,能够顺利完成国内同城、异地以及国际快递各种情境下从接单、收件、分拣、派送到查询与投诉整个工作流程的快递业务全流程操作,培养学生在实际运作中的反应能力、应变能力和处理问题能力。
35	物流营销	2	36	通过课程学习,培养学生懂得物流服务营销的涵义、原则、特点等,掌握物流营销流程,了解物流营销市场分析的内容,熟悉物流营销市场分析报告的框架,通过物流服务营销,培养学生高度责任感、一丝不苟、热爱物流事业的工作态度,树立严谨的工作作风,良好的心理素质,具备客户沟通能力及语言表达能力。	主要教学内容:物流营销基础概述、物流营销市场分析、物流目标客户选择、物流服务项目开发等、物流营销策划制定等。	通过本课程的学习:能针对不同的企业内部环境和市场外部环境选择合适的定价策略、渠道策略,能够用相关营销理论分析消费者的购买行为,掌握物流市场细分的方法及目标市场的选择与定位方法,能对不同物流服务产品进行分类,在此基础上了解产品生命周期理论以及创新扩散理论,能够将各种促销方式有机结合,达到最佳促销效果。同时也为学生学习后续课程提供营销思维,为增强就业能力打下良好的基础。
36	仓储与配送管理	6	108	通过这门课程的学习,使学生了解和认识各项仓储作业形式涉及的知识内容和具体操作,并注重其实际操作,以及利用现代工程技术和数量化的方法,培养学生安全规范的工作,形成吃苦耐劳的品质。知识传授与价值引领同步,引导学生知行合一。	主要教学内容:仓储规划与管理,仓储设施的配置与使用,货物入库作业管理,货物在库作业管理,库存管理与控制,流通加工、包装作业管理等内容。	通过本课程的学习,要求学生掌握物流企业仓储与配送活动的基本理论和方法,并能在实践中加以灵活应用。
37	办公自动化	4	72	通过这门课程的学习,培养学生进行营销资源配置、精准锁定营销目标,学会使用各类工具进行量化分析。培养学生办公基本技能,形成细心好学的品质。	主要教学内容:客户需求、客户分类、目标客户、商品卖点、服务特点、数据获取、数据分析、数据预测和数据模型。	本课程不能采取罗列知识点的传统教学方式,而是采用轻松有趣的动画形式去演绎计算机基础理论知识,并通过大量教学案例培养学生办公自动化能力,为今后应用计算机进行学习和研究奠定基础。
小计		18	324			

## 5. 专业核心课程设置及要求

专业核心课共设置 6 门，课程设置及要求如表 11 所示。

表 11 专业核心课程设置及要求

序号	课程名称	学分	学时	课程目标	主要教学内容	教学要求
38	冷链物流管理	4	72	通过这门课程的学习，培养学生熟悉冷链物流标准化、信息化等方面的基本概念、基本原理和基本操作技术。通过学习冷链物流管理激发学生“参政贵州”、建设祖国、家乡的热情，增强学生发展贵州的信心，为发展贵州提供不竭的动力。	主要教学内容：冷链物流管理概述、冷链储运管理、冷链物流设施管理、冷链物流装备管理、冷链物流配送管理、冷链配送中心规划与建设、冷链物流代理与网点布局等内容。	通过课程学习，要求学生掌握冷链物流的基本理论；具有冷链物流管理各环节工作（如冷链供应、冷链仓储管理等）能力。
39	冷链运输	4	72	通过这门课程的学习，要求学生具有冷链运输工作必须掌握的基本理论、基本知识，能够从事与冷链物流相关的物流业务运作，掌握冷链技术和管理、冷链物流操作的技能。具有统筹协调与沟通、团队协作能力。	主要教学内容：制冷原理与制冷系统、易腐货物的冷藏原理、冷链运输装备与节能、冷库与冷藏技术、冷链物流安全与风险管理等内容。	通过学习，要求学生达到能独立开展对快递业务研究和成为能全面掌握快递业务本流程、熟悉操作快递各个环节业务的技能型人才。
40	食品冷冻冷藏技术	4	72	通过本课程的学习，使学生初步掌握食品冷藏基本原理、食品低温保藏技术；水产品冷藏技术、果蔬冷藏技术、以及肉禽冷藏技术，达到对所学课程综合应用的目的，起到由学生向生产一线技术人员过渡的桥梁作用。培养学生食品安全和全心全意为人民服务的意识。把食品安全问题与社会发展联系起来，为推进乡村振兴发展付出积极努力，做到知识与价值知行合一。	主要教学内容：食品冷冻冷藏的制冷技术和设备、食品的冷却与冷藏、肉禽类的冷冻冷藏技术、水产品与鲜蛋的冷冻冷藏技术、果蔬的冷冻冷藏技术、调理食品的冻结等。	通过本课程的学习，让学生在过程中学会如何工作，以达到培养学生的实际生产操作能力和知识综合应用能力的目的。通过知识拓展，把新知识、新技术作为教学内容，使学生获取新知识和新技能，培养学生的创新能力。



序号	课程名称	学分	学时	课程目标	主要教学内容	教学要求
41	冷链供应链管理	4	72	通过本课程全部教学内容的学习,不仅要求学生了解供应链管理的基本知识,学习供应链管理的原理与基本方法,掌握供应链管理过程中所涉及的实务知识,而且能熟练的运用于实践中,具备一定的解决实际问题的能力。能够利用冷链供应链相关知识储备,推动乡村振兴发展。	教学内容主要包括以下内容:供应链的基础知识;供应链的应用方法;供应链结构;供应链合作伙伴关系;供应链信息技术;供应链评价与激励以及供应链管理环境下的采购管理、库存管理、生产计划与控制。	通过学习了解供应链管理产生的背景、供应链管理的现状与发展;掌握供应链管理的原理和基本方法;通过案例分析与实训,具备一定供应链管理实际操作的能力。
42	物流客服	4	72	通过本课程的学习,使学生了解客户服务的基本含义和内容,熟悉物流客户服务的运作过程,同时对物流客户关系的维护和管理、物流客户服务的战略等问题有一个总体的认识,并且初步掌握物流企业业务活动中客户服务的基本程序和方法。通过讲授、案例分析、设计客户管理方案,培养学生职业能力、企业客户服务、客户管理等技能,培养学生维护和建设客户管理体系的能力,具备客户沟通能力及语言表达能力。	主要教学内容:物流客户服务与物流产品的基本知识、提高物流客户满意度的方法、物流客户的关系维护与发展、物流客户服务水平的确立与绩效评价、物流基本业务活动中的客户关系、物流客户信息服务等。	通过课程学习,要求学生运用客户服务、客户管理工具和方法参与企业经营管理奠定理论和实践基础,并为学生可持续发展奠定良好的基础。
43	物流成本管理	4	72	通过这门课程的学习,培养学生熟悉物流成本管理流程,树立整体物流成本管理理念,具备系统整体地计算、分析与控制物流成本的能力的高素质高技能型物流专门人才。培养学生具有成本意识与统筹意识。	主要教学内容:物流成本的构成与特征、物流成本计算与控制的基本方法、运输成本分析与控制、仓储成本分析与控制等内容。	本课程的学习,要求学生完成课堂学习,同时结合课下实训练习。学习本课程前,要求学生已学习和了解会计学的基本原理和基本方法。
小计		24	432			

## 6. 专业选修（拓展）课程设置及要求

专业选修（拓展）课共设置 4 门，课程设置及要求如表 12 所示。

表 12 专业选修（拓展）课程设置及要求

序号	课程	学分	学时	课程目标	主要教学内容	教学要求
44	跨境电商	4	72	通过本门课程的学习，学生能熟知跨境电子商务的基本概念和政策，遵守跨境第三方操作平台规则，能够进行跨境电商基本工作流程的操作。基于“一带一路”倡议下，坚持习近平新时代中国特色社会主义思想，不断提升新时代大学生的创新精神。	课程主要有网络营销、网店运营与管理、电子商务网站建设、进出口贸易实务等，这些课程为跨境电商课程的开设提供了必要的技术和理论基础，为后续顶岗实习的顺利展开，提供知识技能储备。	本课程以网络销售岗位为学习角色，以电子商务平台操作为知识载体，采用“教、学、做”一体的教学模式，结合任务驱动为主的多种教学方法，培养学生利用电子商务平台开发国际客户的能力和技巧。
45	货运代理	2	36	通过学习，准确掌握国际货运代理业务的经营范围；掌握国际货物运输过程的实务流程；掌握国际货运代理中各类信息、单据在公司内外流转的各种程序；培养学生把个人发展与国家发展相结合，强化专业素养，为国家“一带一路”重大战略服务，共筑中国梦。	主要内容：国际货运代理人的职责范围和服务对象；海运、陆运、空运及多式联运等各种运输方式的基本特点及实务运作；海陆空运等重要单证的制作要领；国际物流的运作流程及货物的仓储与养护；有关国际货运及货运代理的国际公约、惯例和法律法规。	通过本课程学习，使学生熟悉一般货代企业普通货物海运的作业全过程，使学生熟练掌握国际海运货物的流转过程，有助于学生顺利地考取国际货运代理从业人员资格证书，为其将来从事国际货运代理及进出口业务工作打下坚实的基础，成为理论与实践相结合的高素质技能型专业人才。
46	物流法律与法规	2	36	通过这门课程的学习，掌握专业学习和未来发展的法律知识的需求，提高学生适用基本理论和基础知识解决实际问题的能力，提高学生综合素质。增强学生法律意识。	主要教学内容：物流与物流法概论、物流企业法律制度、物流采购法律制度、物流运输法律制度、货物仓储法律制度、货物装卸搬运法律制度、货物包装法律制度等内容。	通过学习，要求学生掌握物流法规的理论知识的，要求学生能够理论联系实际。能够用相关法律知识解决物流活动中的纠纷和法律问题。



序号	课程	学分	学时	课程目标	主要教学内容	教学要求
47	关务实务	2	36	通过这门课程的学习,让学生认识报关业务及海关对报关的管理制度、进出口货物通关制度。具有良好的报关人员从业资格、严谨的工作态度和良好的团队合作精神。	海关基础知识、对外贸易管制、国际货物运输、一般进出口货物报关、报关单填制、进出口税费核算、开展进出口商品归类。	通过学习,引导学生能站在海关角度,运用我国贸易管制主要管理措施处理有关案件;能根据不同进出口货物办理相关的进出口许可证件。
小计		10	180			

## 7. 实践性教学课程设置及要求

实践性教学课共设置 6 门, 课程设置及要求如表 13 所示。

表 13 实践性教学课程设置及要求

序号	课程名称	学分	学时	课程目标	主要教学内容	教学要求
49	入学教育	1	18	主要是学校的规章制度、新生学籍管理、学生资助管理、学生宿舍管理、新生入学安全教育、新生入学礼仪培训、新生入学艾滋病禁毒教育、新生心理健康教育。	帮助新生正确认识自己,只有认清自己,才能实事求是地规划自己的职业生涯,并且脚踏实地的践行自己的职业生涯各个时期的目标,最终快速地实现自己的人生目标。让学生遵守学校的法律法规、学校的规章制度、学会相处、学会求知、学会生活,养成良好的学习、生活习惯。	遵章守纪不违法、禁止携带和私藏危险物品进入校园、预防物品丢失(防盗)、严禁翻越围墙出入校园、禁止在校园及周边参与打架斗殴、严禁下河游泳、交通安全、防火事故发生、节假日安全防范、防意外事故发生、防拥挤踩踏事故。
50	毕业教育	1	18	通过这门课程的学习,使学生进一步树立正确的人生观、价值观、择业观,培养良好的职业道德。对毕业生进行比较全面的择业指导。	开设《就业指导》课程,全面介绍就业形势和就业政策,进行道德、纪律等方面的系统指导和教育;安排毕业生大会、举办各种报告、请企业领导作报告,介绍企业对毕业生的基本要求;进行就业模拟试验、择业面试技巧、面试礼仪等讲座。	通过系列就业教育讲座、会议,对学生进行职前培训、职业道德培训、礼仪培训,培养学生爱岗敬业精神,帮助学生适应身份转变。



序号	课程名称	学分	学时	课程目标	主要教学内容	教学要求
51	毕业论文及答辩	2	72	通过这门课程的学习，培养学生培养对某一课题作专门深入系统的研究，巩固、扩大、加深已有知识，同时综合运用已有知识独立解决问题的能力。	主要教学内容：培养设计能力的专业或学科应届毕业生的总结性独立作业。目的是总结检查学生在校期间的学习成果，是评定毕业成绩的重要依据；同时，通过毕业设计，也是学生走上国家建设岗位前的一次重要的实习。	通过这门课程的学习，培养学生培养对某一课题作专门深入系统的研究，巩固、扩大、加深已有知识，同时综合运用已有知识独立解决问题的能力。
52	认知实习	4	72	通过这门课程的学习，培养学生通过人事实习，学习本专业方面的生产实践知识，为专业课学习打下坚实的基础，为毕业后走向工作岗位积累有用的经验。	主要教学内容：实习的过程中，学会从技术人员和工人们那里获得直接的和间接地生产实践经验，积累相关的生产知识。	学生学习本专业方面的生产实践知识，为专业课学习打下坚实的基础，同时也能够为毕业后走向工作岗位积累有用的经验。
53	岗位实习（跟岗实习）	16	288	通过这门课程的学习，培养学生在专业人员的指导下实际了解岗位职能，提升职业技能，扩展专业知识。	主要教学内容：不具有独立操作能力、不能完全适应实习岗位要求的学生，由职业学校组织到实习单位的相应岗位，在专业人员的指导下部分参与实际辅助工作的活动。	通过这门课程的学习，培养学生在专业人员的指导下实际了解岗位职能，提升职业技能，扩展专业知识。
54	岗位实习（顶岗实习）	20	360	通过这门课程的学习，培养学生通过完成一定的生产任务，并进一步获得感性认识，掌握操作技能，学习企业管理，养成正确劳动态度。	主要教学内容：是指在基本上完成教学实习和学过大部分基础技术课之后，到专业对口的现场直接参与生产过程，综合运用本专业所学知识和技能。	通过这门课程的学习，培养学生通过完成一定的生产任务，并进一步获得感性认识，掌握操作技能，学习企业管理，养成正确劳动态度。
小计		44	792			

### （三）时序课周学时分配

时序课周学时分配如表 14 所示。



表 14 时序课周学时分配表

学期	课程性质		专业（技能）课				合计周学时
	公共基础课						
	必修	选修	群共享课	专业基础	专业核心课	专业（拓展）选修课	
1	14	0	2	14	0	0	30
2	6	2	4	0	8	0	20
3	2	0	0	2	8	8	20
4	0	0	4	2	8	2	16
5	岗位实习（跟岗实习）、岗位实习（顶岗实习）						
6	顶岗实习、毕业设计答辩						

#### （四）课程学分学时安排

程学分学时安排表 15 所示。

表 15 课程学分学时安排表

课程类别		学时结构		学分结构		实践学时	实践教学比例	开课学期	
		学时	比例	学分	比例				
必修课	1. 公共基础必修课合计		534	20.51%	34	21.38%	198	7.60%	1-4
		其中：劳动教育	18	0.69%	1	0.63%	18	0.69%	1
	3. 群共享课合计		180	6.91%	10	6.29%	0	0.00%	1、3
	4. 专业基础课		324	12.44%	18	11.32%	180	6.91%	1、3、
	5. 专业核心课		432	16.59%	24	15.09%	216	8.29%	1-2
	7. 专业实践性教学课合计		792	30.41%	46	28.93%	790	30.34%	1-6
	小计 1 (=1+3+4+5+7)		2262	86.87%	132	83.02%	1384	53.15%	1-4
选修课	2. 公共基础选修课合计		162	6.22%	17	10.69%	12	0.46%	1-4
	其中	党史国史	36	1.38%	2	1.26%	0	0.00%	1
		素质教育（三个蔚然成风）	108	4.15%	6	3.77%	108	4.15%	1-4
		中华优秀传统文化	36	1.38%	2	1.26%	0	0.00%	1-4
	6. 专业选修（拓展）课合计		180	6.91%	10	6.29%	108	4.15%	3、4
	小计 2 (=2+6)		342	13.13%	27	16.98%	120	4.61%	1-4
公共基础课（1+2）		696	26.73%	51	32.08%	210	8.06%	1-4	
合计（=小计 1+小计 2）		2604	100.00%	159	100.00%	1504	57.76%	1-4	

#### （五）专业实践教学体系

本着工学结合原则，基于专业特点，依托真实的互联网工作环境，参照及引进行业相关企业工作流程及标准，构建三维一体的立体化递进式实习（训）体系。



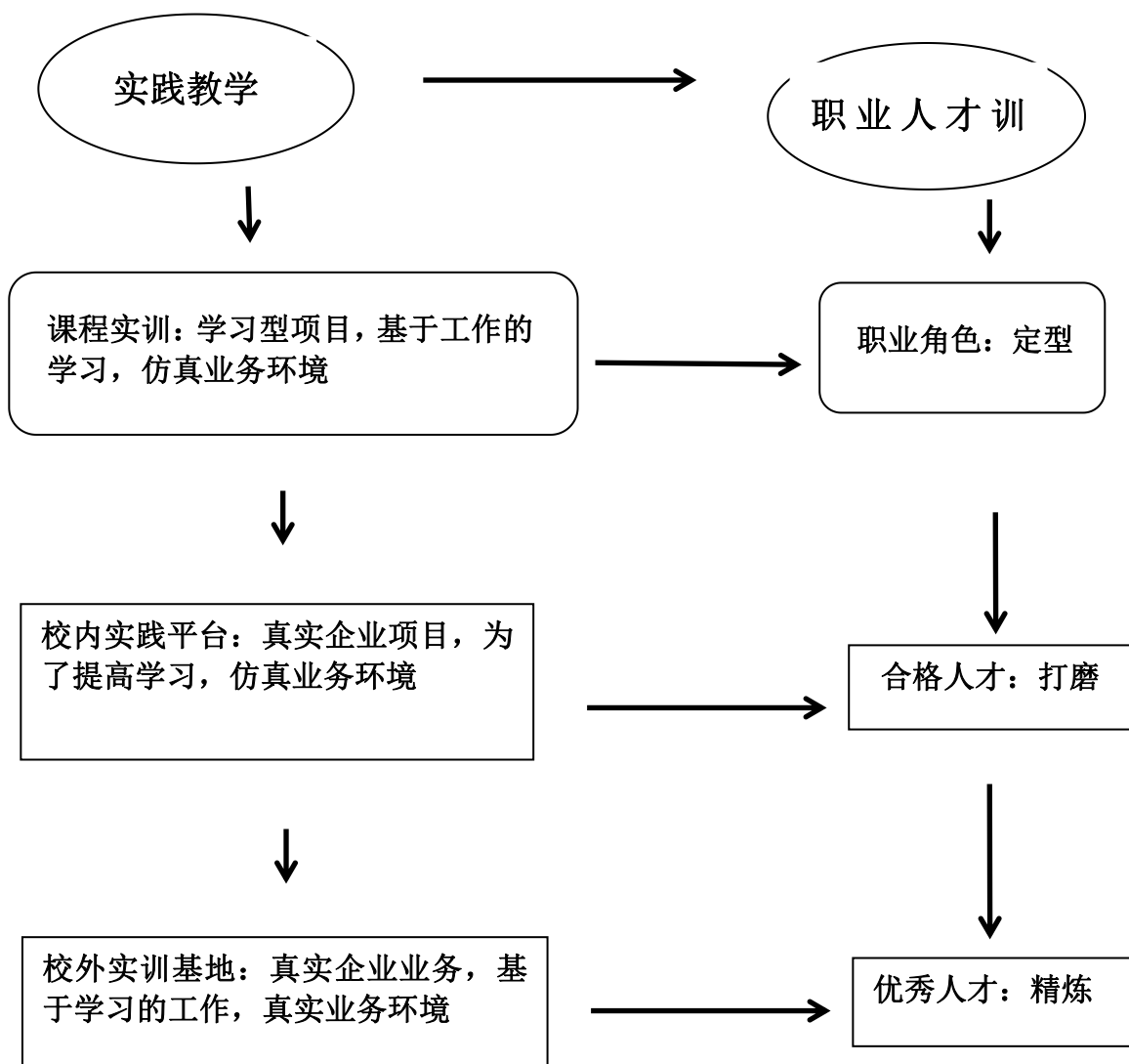


图6 专业实践教学体系

专课程实习（训）以认知为主，使学生接触明了本专业相关岗位职业技能特点和要求。初步形成职业岗位定向、掌握基本职业技能、养成良好的职业素养。

校内实践平台实习（训）以课外实践为主，通过学生工作室、技能竞赛等形式，引入实际的物流快递等中小企业应用项目，在专业指导老师的指导下，学生以团队形式完成项目的调研、规划、实施等工作。在企业的直接参与下，以市场及行业的标准对学生进行考核，以培养学生良好的职业技能和素养，提升实际的综合应用能力。

校外实习基地实习（训）以就业为导向，通过跟岗和顶岗实习，使学生从认知企业、了解企业岗位工作环境、适应企业相关岗位要求，再将职业技能和素养聚化为良好的职业能力，创造性地开拓企业业务，成为企业的业务骨干。

## 七、教学进程总体安排

### （一）教育教学活动按周分配表

教育教学活动按周分配表 15 所示。

表 15 课程学分学时安排表

学年	学期	入学教育	国防教育与军事训练	课堂教学	教学评价周	认知实习	岗位实习（跟岗实习）	岗位实习（顶岗实习）	毕业设计（含答辩）	机动教学周数	总教学周数
一	1	1	2	14	1	1				1	20
	2			17	1	1				1	20
二	3			17	1	1				1	20
	4			17	1	1				1	20
三	5						12	8			20
	6							16	4		20
合计		1	2	65	4	4	12	24	4	4	120

### （二）教学进程总体安排表

教学进程总体安排表 16 所示。





	14	体育与健康（3）	180113	时序课	2	36	0	36		考查			2				
	15	大学语文（1）	180135	时序课	2	36	36			考试		2					
	16	信息技术（计算机基础）	180133	时序课	2	36	18	18		考查	2						
	17	人工智能基础与应用	180134	时序课	2	36	36			考查	2						
	<b>小计 1:</b>		<b>534 课时，占总课时比例 20.51%</b>			<b>34</b>	<b>534</b>	<b>318</b>	<b>198</b>	<b>18</b>		<b>17</b>	<b>7</b>	<b>5</b>	<b>1</b>		
	公共 基础 选修 课	18	党史国史	180203	时序课	2	36	36			考试		2				
		19	安全教育	C180104	周序课	1	18	18			考查	9W					
		20	职业素养	180116	周序课	1	18	18			考查		9W				
		21	健康教育	180117	周序课	1	18	18			考查		9W				
		22	音乐鉴赏方向	180210	周序课	1	18	18			考查			9W			
23		美术鉴赏方向	180211	周序课	1	18	18			考查			9W				
24		创新创业及就业指导	180213	周序课	1	18	18			考查				9W			
25		茶文化基础	180212	周序课	1	18	6	12		考查					9W		
26		素质教育（三个蔚然成风）	C0902	周序课	6	108		108		考查	分在四个学期完成，每学期 1.5 学分【其中经典诵读和精益求精的习惯每学期 0.5 学分，体育锻炼（校园跑）学期 1 学分】						
27	中华优秀传统文化	C0902C	周序课	2	36	36			考查	开设 4 学期（晨读每学期 0.5 学分）							
<b>小计 2:</b>		<b>162 课时，占总课时比例 6.22%</b>			<b>17</b>	<b>162</b>	<b>150</b>	<b>12</b>	<b>0</b>		<b>1</b>	<b>4</b>	<b>2</b>	<b>2</b>			
专业 （技 能） 课	群共 享课 程模 块	28	商务礼仪	12A01	时序课	2	36	36		考查				2			
		29	消费心理学	12A02	时序课	2	36	36		考查	2						
		30	电子商务与物流配送	12A03	时序课	2	36	36		考查				2			
		31	会计基础	12A04	时序课	2	36	36		考试		2					



	32	商品学	123304	时序课	2	36	36			考试		2				
	<b>小计 3:</b>	<b>180 课时, 占总课时比例 6.91%</b>			<b>10</b>	<b>180</b>	<b>180</b>	<b>0</b>	<b>0</b>		<b>2</b>	<b>4</b>	<b>0</b>	<b>4</b>		
专业 基础 课程 模块	33	现代物流学	123307	时序课	4	72	36	36		考试	4					
	34	快递管理实务	123506	时序课	2	36		36		考查			2			
	35	物流营销	123508	时序课	2	36	36			考查				2		
	36	仓储与配送管理	123503	时序课	6	108	36	72		考查	6					
	37	办公自动化	123310	时序课	4	72	36	36		考查	4					
	<b>小计 4:</b>	<b>324 课时, 占总课时比例 12.44%</b>			<b>18</b>	<b>324</b>	<b>144</b>	<b>180</b>	<b>0</b>		<b>14</b>	<b>0</b>	<b>2</b>	<b>2</b>		
专业 核心 课程 模块 (6-8 门)	38	冷链物流管理	123409	时序课	4	72	36	36		考试		4				
	39	冷链运输	123410	时序课	4	72	36	36		考试		4				
	40	食品冷冻冷藏技术	123412	时序课	4	72	36	36		考试			4			
	41	冷链供应链管理	123411	时序课	4	72	36	36		考试				4		
	42	物流客服	123413	时序课	4	72	36	36		考试				4		
	43	物流成本管理	123414	时序课	4	72	36	36		考试			4			
	<b>小计 5:</b>	<b>432 课时, 占总课时比例 16.59%</b>			<b>24</b>	<b>432</b>	<b>216</b>	<b>216</b>	<b>0</b>		<b>0</b>	<b>8</b>	<b>8</b>	<b>8</b>		
专业 选修 (拓 展) 课 程 模 块	44	跨境电商	123504	时序课	4	72	36	36		考查			4			
	45	货运代理	123505	时序课	2	36		36		考查			2			
	46	物流法律与法规	123309	时序课	2	36	36			考查				2		
	47	关务实务	123507	时序课	2	36		36		考查			2			
	48	创新实践与人文素养									研究学分、技能学分、实践学分、人文素养学分等, 根据学院《学生创新实践及人文素养学分管理办法(试行)》进行兑换					
	<b>小计 6:</b>	<b>180 课时, 占总课时比例 6.91%</b>			<b>10</b>	<b>180</b>	<b>72</b>	<b>108</b>	<b>0</b>	<b>0</b>	<b>0</b>	<b>0</b>	<b>8</b>	<b>3</b>		



实践性教学课程	实践教学模块	49	入学及安全教育	G0801	周序课	1	18	0	18			1W					
		50	毕业教育	G0802	周序课	1	18	0	18						1W		
		51	毕业论文及答辩	G0803	周序课	4	72	2	70								4W
		52	认知实习	G0804	周序课	4	72	0	72			1W	1W	1W	1W		
		53	岗位实习（跟岗实习）	G0805	周序课	16	288	0	288								16W
		54	岗位实习（顶岗实习）	G0806	周序课	20	360	0	360								4W
	<b>小计 7:</b>	<b>792 课时，占总课时比例 30.41%</b>				<b>46</b>	<b>792</b>	<b>2</b>	<b>790</b>			<b>0</b>	<b>0</b>	<b>0</b>	<b>0</b>	<b>0</b>	<b>0</b>
	<b>合计</b>	<b>2604 课时，占总课时比例 100%</b>				<b>159</b>	<b>2604</b>	<b>1082</b>	<b>1504</b>	<b>18</b>	<b>0</b>	<b>34</b>	<b>23</b>	<b>25</b>	<b>20</b>	<b>0</b>	<b>0</b>



## 八、实施保障

### (一) 师资队伍

#### 1. 师资队伍结构

学生人数与本专业专任教师数比例为 20:1，双师素质教师占专业教师的比例为 68%，专任教师队伍中高级职称人数 10 人，中高级职称占比为 70%，研究生学历占比为 40%；引进企业兼职教师，兼职教师人数 1 人。

#### 2. 专任教师

专任教师应具有高校教师资格、本专业领域有关证书和本专业职业资格或技能等级证书；有理想信念、有道德情操、有扎实学识、有仁爱之心；具有物流管理及相关专业本科及以上学历；具有扎实的本专业相关理论功底和实践能力；具有较强信息化教学能力，能够开展课程教学改革和科学研究；有每 5 年累计不少于 6 个月的企业实践经历。

#### 3. 专业带头人

专业带头人应非常了解现代物流行业的发展方向，具有较高的科研能力，具有组织课程开发的能力。具有副高以上职称。负责专业改革项目、课程开发项目、技术应用科研项目能广泛联系行业企业，了解行业企业对本专业人才的需求实际，教学设计、专业研究能力强，组织开展教科研工作能力强，在本区域或本领域具有一定的专业影响力。本专业的专业带头人简介如表 17 所示。

表 17 专业带头人简介

姓名	黄爱云	性别	女	专业技术职务	副教授	第一学历	大学本科
		出生年月	1987.01	行政职务	工会办公室副主任	最后学历	大学本科
第一学历和最后学历毕业时间、学校、专业		2008 年 7 月毕业于贵州大学工商管理（物流管理方向）					
主要从事工作与研究方向		教学					



本人近三年的主要工作成就

2018年11月，获贵州省第四届高校青年教师教学大赛高职高专理科组二等奖。

最具代表性的教学科研成果	序号	成果名称	等级及签发单位、时间			本人署名位次	
	1	《网络营销实务》	延边大学出版社 2018年			副主编	
目前承担的主要教学科研项目	序号	项目名称	项目来源	起讫时间	经费	本人承担工作	
	1						
目前承担的主要教学工作	序号	课程名称	授课对象	人数	学时	课程性质	授课时间
	1	消费心理学	22 物流 1.2	87	4/周	专业基础课	2022.9
	2	现代物流管理	21 电商 2	50	4/周	专业基础课	2022.3
	3	冷链物流	20 物流 2 班	51	4/周	专业核心课	2021.9

#### 4. 兼职教师

与多家企业进行深度校企合作，聘请深度合作企业中具备良好的思想政治素质、职业道德和工匠精神，具有扎实的专业知识和丰富的实际工作经验，具有中级及以上相关专业职称，能承担专业课程教学、实习实训指导和学生职业发展规划指导等教学任务。

### (二) 教学设施

教学设施应满足本专业人才培养实施需要，其中实训室面积、设施等应达到国家发布的有关专业实训教学条件建设标准（仪器设备配备规范）要求。信息化条件保障应能满足专业建设、教学管理、信息化教学和学生自主学习需要。

#### 1. 专业教室基本条件

配备黑（白）板、多媒体计算机、投影设备、音响设备，互联网接入或 Wi-Fi 环境，并设施网络安全防护措施。安装应急照明装置并保持良好状态，符合紧急疏散要求，标志



明显，保持逃生通道畅通无阻。

## 2. 校内实训室基本要求

实施本人才培养方案的必要的校内实践教学条件能够达到现代物流管理专业人才培养方案的培养目标，取得较好的教学效果；实施本人才培养方案时应该提供必要的实践教学条件(详见表 18)，应完善各种管理制度，完善各实训实验项目操作书，保证校内实训基地正常、有效运行。

表 18 校内实训室基本要求一览表

号	实训室名称	占地面积、设备配置(名称及台套数)	功能(实习实训项目)
1	商品拍摄实训室	265.9 平方米、摄影台、测光仪、广角变焦镜头、手持稳定器、影棚灯、背景自动转轴共 6 台	商品信息采编、摄影摄像技术、直播技术
2	电子商务实训室	148 平方米、市场营销模拟平台、网络营销核心能力培养平台、移动电子商务场景体验平台、移动电子商务认知教学实训系统、移动电子商务开发实训系统、移动电子商务应用实训系统、电脑(54 套)	电子商务技能竞赛、美工制作、网店运营、网络客服
3	跨境电商实训室	180 平方米、多媒体讲桌、多媒体中控、86 寸智慧黑板、教学管理软件(50 台)	互联网+国际贸易技能竞赛、跨境电商运营
4	直播营地	65 个直播间，面积约 900 平，含专业直播样板间，前台接待区域、商品展示区	短视频制作、直播技术
5	网络营销实训室	中教畅享沙盘实训软件 v1.0、N223V 显示器 55 台、HP 288 Pro G4 MT 主学生机 18 台、HP ProDesk 480 G5 教师机 1 台等	网络营销与策划
6	仓储综合实训室	轻型货架、重型托盘货架、塑料托盘、流利式货架、手动液压托盘搬运车、半自动你打包机、智能可穿戴设备、RF 手持操作设备、智能仓储穿戴管理系统等	电子商务与物流配送
7	冷链物流实训室	温度测试仪 1 套、全自动农药残留检测仪 1 套、冷链物流供应链平台、冷藏冷冻区域、信息处理终端 1 套	冷链物流管理
8	智慧物流综合实训室	智慧物流综合技能软件、智慧供应链管理软件、仓储管理 3D 虚拟仿真软件、教师机 1 台、学生机 50 台	电子商务与物流配送

## 3. 校外实训基地基本要求

选择能与本专业人才培养目标对接的企业开展校企合作，保障专业实践教学、顶岗实习等教学活动的实施，提供专任教师企业实践和挂职锻炼岗位，兼职教师承担教学任务等。生产实际实训设施齐备，实训岗位、实训指导教师确定，实训管理及实施规章制度齐全。

表 19 校外实训室配置与要求表

序号	实习基地名称	实习形式	实习实训内容	容量	备注
1	心怡科技股份有限公司龙里分公司	认知实习	收退货、库维、补货、存储、拣货、包装	40	
2	贵州省通信产业服务有限公司呼叫与服务外包公司	岗位实习(跟岗实习)	通信客服、电话呼叫、电话营销、产品调查	10	
3	沃尔玛(贵州)商业零售有限公司都匀斗篷山路分公司	岗位实习(顶岗实习)	产品销售、货物整理、货物上架、商品盘点、商品打价、收银、采货等	50	

#### 4. 学生实习基地基本要求

一般配备黑(白)板、多媒体计算机、投影设备、音响设备,互联网接入或 WiFi 环境,并具有网络安全防护措施。安装应急照明装置并保持良好状态,符合紧急疏散要求、标志明显、保持逃生通道畅通无阻。

#### 5. 支持信息化教学方面的基本要求

具有可利用的数字化教学资源库、文献资料、常见问题解答等信息化条件;鼓励教师开发并利用信息化教学资源、教学平台,创新教学方法,引导学生利用信息化教学条件自主学习,提升教学效果。

### (三) 教学资源

#### 1. 教材选用基本要求

按照国家规定选用优质教材,禁止不合格的教材进入课堂。学校应建立专业教师、行业专家和教研人员等参与的教材选用机构,完善教材选用制度,经过规范程序择优选用教材。

根据当前我国教育教学改革和教育信息化发展的新形势、新任务和新要求,选取技术较为新颖的立体教材和符合由自己院校主编出版的符合学生特点的理实一体化教材。

#### 2. 图书文献配备基本要求

图书文献配备能满足人才培养、专业建设、教科研等工作的需要，方便师生查询、借阅。专业类图书文献主要包括：物流专业基础类书籍、电子商务物流类书籍、管理类书籍、冷链物流、仓储运输类书籍以及期刊。

### 3. 数字教学资源配置基本要求

建设、配备与本专业有关的音视频素材、教学课件、数字化教学案例库、数字教材等专业教学资源库，应种类丰富，形式多样、使用便捷、动态更新，能满足教学要求。

## （四）教学方法

结合本专业人才培养特点和专业能力素质要求，梳理每一门课程蕴含的思想政治教育元素，充分发挥专业课程承载的思想政治教育功能，推动专业课教学与思想政治理论课教学紧密结合、同向同行，实现思想政治教育与技术技能培养的有机统一。

### 1. 项目化教学

项目教学法就是一种有别于传统教学的教学模式。该教学法旨在设定一个学习项目，由学生和教师共同在课堂中攻克这一项目作为主要的教学目标。这种方式对于物流专业而言，具有精化教学目标，提升学生课堂所学积累量数的重要价值。

### 2. 理实一体化

理实一体化教学模式即理论实践一体化的教学模式。突破以往理论与实践相脱节的现象，教学环节相对集中，它强调充分发挥教师的主导作用，通过设定教学任务和教学目标，让师生双方边教、边学、边做，全程构建素质和技能培养框架，丰富课堂教学和实践教学环节，提高教学质量。在整个教学环节中，理论和实践交替进行，直观和抽象交错出现，没有固定的先实后理或先理后实，而理中有实，实中有理。突出学生动手能力和专业技能的培养，充分调动和激发学生学习兴趣的一种教学模式。

### 3. 信息化教学

信息化教学模式是建立在建构主义理论基础之上的，其学习环境包含情景、协作、会话和意义建构四个要素。信息化的教学模式可以描述为：以学生为中心，学习者在教师创设的情境、协作与会话等学习环境中充分发挥自身的主动性和积极性，对当前所学的知识

进行意义建构并用所学解决实际问题。在教学中，教师由知识的传授者、灌输者转变为学生主动获取信息的帮助者、促进者；学生由外部刺激的被动接受者和知识的灌输对象转变为信息加工的主体、知识意义的主动建构者，信息所携带的知识不再是教师传授的内容，而是学生主动建构意义的对象（客体）；教学过程由讲解说明的进程转变为通过情境创设、问题探究、协商学习、意义建构等以学生为主体的过程；媒体作用也由作为教师讲解的演示工具转变为学生主动学习、协作式探索、意义建构、解决实际问题的认知工具，学生用此来查询资料、搜索信息、进行协作学习和会话交流。

#### 4. 以技能大赛为抓手

技能大赛作为一种制度设计，不仅仅是学院办学水平的阅兵式，更是促进学院内涵发展的有力抓手，对引领专业发展、推进课程改革、优化课堂教学模式、建设优质师资队伍都有着积极意义；技能大赛作为职业教育工作的一项重大制度设计与创新，是培养、选拔技能型人才并使之脱颖而出的重要途径，通过项目导入、任务驱动，能够让学生“在学中做、在做中学”，以赛促教，以赛促练，以赛促学，学练结合，增强学生学习的主动性和学习兴趣，提高课堂效率，同时激发学生创新能力和实践操作能力。

### （五）学习评价

#### 1. 评价思路

课程采用“多元+过程”评价，以学生为中心，以能力为本位，紧密联系职业岗位要求，理论与实践相结合；探索增值评价，强化过程性评价，过程性评价和结果性评价相结合。目的是客观公正全面评价学生在本课程学习过程中知识、技能和态度，体现职业教育的职教特色。

#### 2. 评价形式评价主体多元化。

由指导教师（学校和企业兼职）、辅导员、学生（自评，互评不少于 2 人）组成多元主体进行评价。过程性评价借助信息化手段、基于学习过程进行，每完成一个项目任务都进行评价（小组或个人），给出项目成绩。并在过程性评价中注重对学生的增值评价。每一项任务在过程性评价中权重参照其占学期总课时百分比。每一项目若不达标可给予一次



补考。

学生自评、互评以课堂纪律情况、活动参与情况、作业情况、团队协作能力、职业素养为主要内容。课程最终成绩中过程性评价分值占比不低于 60 %。

### 3. 评价内容

评价内容多元化，考试课程包括过程性评价和理论考试，考查课程包括过程性评价和终结性评价。

理论考试以期末考试为准，主要考核基础知识与分析理解能力；终结性评价以考核课程重点知识为主；过程性评价评价内容有：

#### (1) 课堂纪律：

如出勤（迟到、早退、缺席），活动参与等。

#### (2) 作业笔记：

如课后作业情况，资料查阅收集，笔记情况

#### (3) 职业素养：

如安全意识，规范操作，爱护公物，环保意识劳动意识等。

#### (4) 项目评价：

如动手操作能力，项目完成质量情况。

### 4. 职业技能鉴定考评

通过相应专业课的考试，可获得相应职业资格鉴定中相应内容学习学时，参加相关部门组织的职业技能鉴定理论和实操考核，通过技能鉴定机构考试合格后，可获取相应的职业资格证书。

### 5. 创新实践与人文素养评价方式

研究学分、技能学分、实践学分、人文素养学分认定范围及其标准分别见表 20、21、22、23。

表 20 研究学分项目和分值



项目	获奖等级或内容		学分	单项积分限额	
获得 科研 奖励	国家级	一等奖	6	最高 6 学分	
		二等奖	4		
	省级	一等奖	4		
		二等奖	3		
		三等奖	2		
	院级	一等奖	2		
		二等奖	1		
三等奖		0.5			
完成 科研 项目	科研项目 通过鉴定 或结项	国家级	第一名	6	最高 6 学分
			第二至五名	4	
			第六至十名	3	
	省级	第一名	4		
		第二至五名	3		
	院级	第一名	2		
发表 学术 论文 或文学 作品	核心刊物	第一作者或独著	6	最高 6 学分	
		第二作者	4		
		第三至第五作者	2		
	一般 CN 刊物 正式报刊	第一作者或独著	4		
		第二作者	2		
		第三至第五作者	1		
出版 著作	学术专著 专业译著或工具书	独著	6	最高 6 学分	
		参加者 (2 万字以上)	2		
获得 专利	创造发明 实用新型 外观设计	第一名	6	最高 6 学分	
		第二至五名	4、3、2、1		

表 21 技能学分项目和分值

项目	获奖等级或内容		学分	单项积分限额
技能 竞赛	国家级	一等奖	6	最高 6 学分
		二等奖	4	
		三等奖	3	
		优秀奖	2	
	省级	一等奖	5	
		二等奖	3	
		三等奖	2	
		优秀奖	1	
	院级	一等奖	3	
		二等奖	2	
		三等奖	1	
优秀奖		0.5		



项目	获奖等级或内容		学分	单项积分限额
文化艺术体育比赛	国际和国家级	第一名	6	最高 6 学分
		第二至六名	5	
		其他参赛获奖者	3	
	省级	第一名	5	
		第二至六名	4	
		其他参赛获奖者	2	
校级或校际	第一名	2		
	第二至六名	1		
技能考核	通过全国计算机二级等级考试；通过全国大学英语四级考试		6	最高 6 学分
	普通话口语测试二级甲等以上		4	
	专业技术资格证书		6	
	国家职业资格技能鉴定或 1+X 职业技能等级证书	获高级证书	6	
		获中级证书	4	
		获初级证书	2	

表 23 实践学分项目和分值

说明：假期社会实践学分，每学年 6 月底由各系负责安排组织，9 月初各系负责收集认定，实践学

项目	获奖等级或内容		学分	单项积分限额
社会实践	受表彰者	国家级	6	最高 6 学分
		省级	4	
		院级	2	
	参与者	部分级别	1	
社团活动	院级以上获奖	国家级	6	最高 6 学分 (注：学院举办读书征文比赛、知识竞赛、演讲比赛、辩论赛、书画大赛等)
		省级	4	
	院级获奖	一等奖	3	
		二等奖	2	
学术活动	参加全国性学术会议，并有学术论文交流		6	最高 6 学分
	到境外进行访学活动，并完成访学报告者		6	
创新创业活动	受表彰者	国家级	6	最高 6 学分
		省级	5	
		校级	3	

分认定由各系学分认证小组负责，认定形式主要是调研报告、实习报告、实践报告等。

表 23 人文素养学分项目和分值

序号	项目	学分	单项积分限额
1	管理类	1	最高 4 学分
2	艺术类	1	
3	电竞类	1	
4	公文写作类	1	
5	语言类	1	
6	传统文化	1	
7	其他	1	

说明：人文素养每一个类别的课程，每学期 1 学分，两年共计 4 学分。



## 6. 认识实习考核

专业实习成绩由三部分构成：实训表现（30分）、实训报告（10分）、实训考核（60分），其中实训表现反映了学生的实训状况（包括考勤、劳动纪律、服从管理、实训状况、爱护公物、实训日记等）。

## 7. 岗位实习考核

（1）岗位实习考核成绩实行等级制，分优秀、良好、合格和不合格四个等级。

（2）岗位实习考核应综合评定学生实习期间的职业道德和职业能力两方面的状况。职业道德按学生对实习的认识、实际表现、遵纪守法情况和劳动态度等情况评定；职业能力按学生的实习报告和业务考核情况评定。岗位实习考核工作由校内实习指导教师会同实习单位选派的实习指导教师共同完成。

## （六）质量管理

### 1. 推进内部质量保证体系建设

促进教学单位在学校、专业、教师、课程、学生不同层面建立相对独立，又互相关联的自我质量保证机制，强化统筹决策、质量生成、资源建设、服务保障、质量监控各个层级管理系统间的互相依存关系，形成全要素、网络化的内部质量保证体系。

### 2. 加强教学质量监控体系建设

（1）实施“六合一”检查。

在教学过程管理中，通过人才培养方案、课程标准、教学计划、学期授课计划、教案和教学日志“六合一”来检查、控制和指导各教学环节。

（2）坚持听课制度。

主要是由教学管理部门、系主任及教研室成员等组成听课小组，进行听课、对教师开展开课资格认定，评课等活动。主要目的是对青年教师、新聘帮助青年教师提高教学业务，丰富教学手段，纠正不规范的表述和手势习惯，较快地适应岗位，熟悉业务，进入角色。

（3）坚持督导制度。

以抽查听课、看课、评课等形式，“督”和“导”教师的教学过程，通过意见反馈，



肯定成绩，指出不足，以提高教师教学质量。

(4) 坚持教学检查制度。

一是对执行教学文件、落实学校规章制度情况进行检查；二是由教务处提出教学检查意见，对教师阶段教学工作各环节情况进行检查；三是由各系部自行检查。

(5) 实施学生评教制度。

让学生对教师的教学态度、业务水平、教学方法、教育手段、育人方法、教学效果等方面进行评教。评教结果作为教学进程调节、教学内容调整和教师聘用的重要依据。

### 3. 建立教学诊断与改进体系

构建教学工作自主诊断、持续改进的工作制度和运行机制，对生源情况、在校生学业水平、毕业生就业情况等进行分析，定期评价人才培养质量和培养目标达成情况。力争通过努力，围绕提高人才培养质量，建立和完善上级统筹规划、学校自主诊改、利益相关方有效参与、主管（办）部门协同改进的常态化周期性教学工作诊改制度与运行机制。搭建人才培养工作状态数据管理系统，为学校教学工作自主诊改提供数据服务，为利益相关方参与诊改提供数据参考，为教育学校抽样复核与科学决策提供数据支持，为人才培养工作质量报告提供数据基础。引导学校以提高人才培养质量为核心，逐步建立完善内部质量保证制度体系。

## 九、毕业要求

本专业的毕业要求如表 24 所示。

表 24 毕业要求

指标	具体内容
思想道德素养要求	坚定拥护中国共产党领导和我国社会主义制度，在习近平新时代中国特色社会主义思想指引下，践行社会主义核心价值观，具有深厚的爱国情感和中华民族自豪感。崇尚宪法、尊法守纪、崇德向善、诚实守信、尊重生命、热爱劳动，履行道德准则和行为规范，具有社会责任感和社会参与意识。操行分考核符合学院规定的及格等级。
课程	达到素质、知识、能力要求，完成规定的教学环节外，所修课程考核合格。
学分要求	本专业学生必须修满 159 学分，方准予毕业。其中必修课学分必须全部获取，素质拓展课程须修满 8 学分。其中公共选修课学生毕业时至少应修满 17 个学分，专业选修课毕业时至少应修满 10 个学分。



<b>顶岗实习</b>	参加半年的顶岗实习，考核合格。			
<b>证书要求</b>		<b>职业资格名称</b>	<b>颁证单位</b>	<b>等级</b>
	1	物流服务师	贵州省人社局	初级
	2	“1+X”供应链运营职业技能等级认证	北京中物联物流采购培训中心	中级
	3	“1+X”物流服务师技能等级认证	北京中物联物流采购培训中心	中级
说明：本专业学生须取得上述列举的证书之一。				
符合学院学生学籍管理规定				

## 十、编制说明

### （一）人才培养方案编制依据

本方案是根据国务院《国家职业教育改革实施方案》、中共中央办公厅 国务院办公厅《关于深化教育体制机制改革的意见》、国务院《关于加快发展现代职业教育的决定》、教育部《关于职业院校专业人才培养方案制订与实施工作的指导意见》、教育部《关于组织做好职业院校专业人才培养方案制定与实施工作的通知》、教育部等八部门印发《职业学校学生实习管理规定》等文件精神，以及学院人才培养方案制定的相关文件精神进行编制的。

通过前期市场调研，依据专业人才的社会需求、专业岗位需求、岗位能力和素质要求、学生就业去向等，经过学院、系（部）专题研讨，并邀请校外专家共同论证，编制完成在能力素质培养、课程体系等方面符合市场需求的人才培养方案。

### （二）主要编制人员（姓名、单位、职务/职称）

专业负责人：

黄爱云 商贸物流系现代物流管理专业带头人、副教授

参编人员：

左欣灵 商贸物流系现代物流管理专业教师

夏梦霏 商贸物流系现代物流管理专业教师



### 十一、附录

教学计划变更审批表

系别:

专业:

年级:

原课程信息	原课程名称	原课程开课学期	原课程学时/学分	备注
变更课程信息	变更后课程名称	变更后课程开课学期	变更后课程学时/学分	
此方案开始执行时间	变更后课程从-----年-----月-----级的-----专业开始执行。			
变更课程的理由	变更课程所属教研室主任签字: _____ 年 月 日			
系部意见	负责人签字: _____ 年 月 日			
教务处意见	负责人签字: _____ 年 月 日			

备注：此表一式三份，各系存档，教务处存档。新增课程只需填写变更后课程信息，备注一栏填写“新增”，删减课程备注一栏填写“删减”。